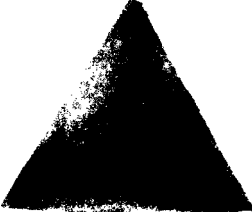


CENTRO LATINOAMERICANO DE DEMOGRAFIA  
CELADE - San José



CURSO DE ANALISIS DEMOGRAFICO BASICO  
1977

TRABAJO FINAL DE INVESTIGACION

---

Título : CUBA: ESTIMACION DE LA POBLACION SEGUN SEXO Y GRUPOS  
DE EDADES EN EL PERIODO 1950-1975

Autor : Gustavo C. Castellanos Castellanos

Asesor(es): Antonio Ortega

DISTRIBUCION INTERNA

San José, Costa Rica  
Diciembre de 1977

# I N D I C E

Capítulo		Página
	INTRODUCCION .....	1
I	LOS CENSOS DE POBLACION. ANALISIS DE LOS CENSOS DE 1953 Y 1970 .....	3
	1. Los censos de Cuba .....	3
	2. Censos de 1953 y 1970. Indicadores generales.	8
II	ESTADISTICAS VITALES Y DE MIGRACIONES. NIVELES Y TENDENCIAS DE LAS VARIABLES DEMOGRAFICAS .....	20
	1. Estadísticas de nacimientos y niveles y tendencias de la fecundidad .....	20
	2. Estadísticas de defunciones y niveles y tendencias de la mortalidad .....	26
	3. Estadísticas de migraciones y niveles y tendencias de las migraciones internacionales .....	30
III	ANALISIS DE LA COHERENCIA DE LOS RESULTADOS .....	33
	1. Población base para la corrección: 1970 .....	33
	2. Metodología de la corrección .....	33
	3. Aplicación del método .....	34
IV	RESULTADOS .....	44
	1. Crecimiento de la población .....	44
	2. Tasa de crecimiento ..	46
	3. Estructura por sexos y edades de la población.	46
	ANEXO I .....	52
	ANEXO II .....	57
	BIBLIOGRAFIA .....	68

## INDICE DE CUADROS Y GRAFICOS

Cuadro		
1	Censos levantados en el país, según fecha de levantamiento, período intercensal en años y población total .....	3
2	Relaciones de masculinidad por edad para el período comprendido entre 1899 y 1970 (Por cien mujeres)..	10

Cuadro		Página
3	Tasas anuales de crecimiento intercensal para el período 1899-1970 (Por cien habitantes) .....	13
4	Calificación dada por Naciones Unidas a los índices de: Myers, Naciones Unidas y Whipple .....	17
5	Índices de exactitud en la declaración de la edad en los censos de 1953 y 1970. Comparación con otros países seleccionados .....	18
6	Tasas de fecundidad por grupos quinquenales de edades (Por mil mujeres) y tasas globales de fecundidad y tasa bruta de reproducción (por mujer) en los años censales entre 1899 y 1970 .....	24
7	Nacidos vivos registrados en las estadísticas oficiales entre 1944 y 1973 .....	26
8	Esperanza de vida al nacer, estimadas por sexo, para el período 1899-1970 .....	28
9	Defunciones registradas en estadísticas oficiales entre 1944 y 1973 .....	29
10	Saldo migratorio externo para el período 1944-1973	32
11	Población a mediados de 1950, derivada del censo; y calculada retrospectivamente a partir de 1970, por grandes grupos de edades .....	36
 Gráfico		
1	Relaciones de masculinidad por cohortes aproximadamente comparables 1899-1970 (Hombres por cada cien mujeres) .....	12
2	Cuba: Población por sexo y edades simples, censo de 1953 .....	15
3	Cuba: Población por sexo y edades simples, censo de 1970 .....	16
4	Tasas de fecundidad por grupos quinquenales de edad Años seleccionados .....	23

Gráfico		Página
5	Cuba: Relaciones de supervivencia intercensales masculinas observadas y ajustadas con respecto a las de Costa Rica. Período 1950-1955 .....	38
6	Cuba: Relaciones de supervivencia intercensales femeninas observadas y ajustadas con respecto a las de Costa Rica. Período 1950-1955 .....	39
7	Cuba: Relaciones de supervivencia intercensales masculinas observadas y ajustadas con respecto a las de Costa Rica. Período 1965-1970 .....	40
8	Cuba: Relaciones de supervivencia intercensales femeninas observadas y ajustadas con respecto a las de Costa Rica. Período 1965-1970 .....	41
9	Relaciones de masculinidad por edades para 1950 y ajuste gráfico (Hombres por cada cien mujeres) ...	42
10	Tasas demográficas 1900-1970 .....	45
11	Cuba: Población por sexo y grupos de edades quinquenales, 30 de junio de 1950 .....	47
12	Cuba: Población por sexo y grupos de edades quinquenales, 30 de junio de 1975 .....	48
13	Cuba: Distribución por grandes grupos de edades de la población estimada para el período 1950-1975 ..	51
 Mapa		
1	Principales ejes de poblamiento .....	7

## INTRODUCCION

Resulta importante realizar una estimación de la población cubana para el período 1950-1975, ya que para la realización de la Planificación de la Economía Nacional en una Sociedad Socialista, como la que existe en Cuba, es necesario contar con datos estadísticos y demográficos de épocas pasadas que sirvan de marco de referencia para evaluar los niveles presentes y futuros del comportamiento demográfico de la población, vista, no como ente aislado, sino desde todos sus ángulos: como productora y consumidora de bienes materiales, desde el punto de vista educacional, de la salud, de la seguridad social, etc.

En estos momentos se están llevando a cabo trabajos coordinados por el Comité Estatal de Estadística de la República de Cuba y el CELADE en la realización de una proyección de población por sexo y grupos de edades para el período 1950-2000, por lo tanto este trabajo es parte de ese esfuerzo común que favorece tanto al país en cuestión como a los organismos internacionales.

En el presente trabajo, se ha tratado de buscar la coherencia de las cifras que presentan las distintas fuentes de datos demográficos; y ajustar aquellas que puedan presentar problemas, de manera que las nuevas cifras que se brindan, muestren la realidad demográfica del país en la época estudiada.

El contenido de este trabajo, muestra en el primer capítulo un análisis de los distintos censos de población efectuados en el país y en especial de los de 1953 y 1970, que son los que sirvieron de base para este estudio.

En el segundo capítulo se evalúan las estadísticas vitales y de migraciones existentes en el país y se trata de describir los niveles y tendencias de las variables demográficas a lo largo del presente siglo, con énfasis en los últimos 25 años.

Después se efectuará un análisis de la coherencia de los datos explicándose los aspectos metodológicos utilizados.

A continuación, se brindan los resultados del estudio con algunos pequeños comentarios al respecto.

Por último, se presentan dos anexos: el anexo I con los datos que sirven de base para la realización del trabajo; y el anexo II con los cuadros que muestran los resultados.

\*

\* \*

## I. LOS CENSOS DE POBLACION. ANALISIS DE LOS CENSOS DE 1953 Y 1970

### 1. Los censos en Cuba

En Cuba se han realizado 16 censos de población con un promedio de 12 años y ocho meses, aproximadamente, de diferencia entre censo y censo.

En el cuadro 1 se puede apreciar los distintos censos realizados, con la población enumerada y los años de diferencia entre uno y otro censo.

Cuadro 1

CENSOS LEVANTADOS EN EL PAIS, SEGUN FECHA DE LEVANTAMIENTO,  
PERIODO INTERCENSAL EN AÑOS Y POBLACION TOTAL

Fecha del censo	Período intercensal	Población	Fecha del censo	Período intercensal	Población
1774	-	171 620	1887	10	1 631 687
1792	18	272 300	1899	12	1 572 797
1817	25	572 363	1907	8	2 048 980
1827	10	704 487	1919	12	2 889 004
1841	14	1 007 624	1931	12	3 962 344
1846	5	...	1943	12	4 778 583
1861	15	1 396 530	1953	10	5 829 029
1877	16	1 509 291	1970	17	8 569 121

Fuentes: República de Cuba, Tribunal Superior Electoral, Oficina Nacional de los Censos Demográfico y Electoral, Censos de Población, Viviendas y Electoral. Enero 28 de 1953. Informe general, P. Fernández y Cía. S. en C., La Habana, 1955, pág. 1.; República de Cuba. Junta Central de Planificación, Censo de Población y Viviendas 1970, Editorial ORBE, La Habana, 1975, pág. 1.

Los primeros cuatro censos <sup>1/</sup> de población realizados por el Gobierno Colonial Español en 1774, 1792, 1817 y 1827 se consideran inadecuados a causa de las técnicas defectuosas usadas en su ejecución. También los propietarios de esclavos ocultaron una gran proporción de la población esclava, temiendo que el censo fuera utilizado con el fin de elevar los impuestos. El censo de 1841 <sup>2/</sup> se estima que fue de mejor calidad y que en él hay datos más exactos acerca del número de esclavos en Cuba. El censo de 1846 <sup>3/</sup> se considera inexacto, sobre todo en el empadronamiento de esclavos; no se dispone de sus resultados.

Como consecuencia de la reorganización del sistema estadístico español en 1856, el resto de los censos levantados bajo el Gobierno Colonial Español, es decir, los de 1861, 1877 y 1887 se realizaron conjuntamente con los de España. En ellos se enumeró la población de la Isla por separado; pero los mismos plantean interrogantes en cuanto a su exactitud, debido al estado continuo o latente de beligerancia existente en el país en esa época <sup>4/</sup>.

Los dos primeros censos del período pseudo-republicano se realizaron bajo la administración del Gobierno de los Estados Unidos de América. El primero de ellos realizado en 1899 se considera bastante completo <sup>5/</sup>, no solo por las características tabuladas, sino porque era necesario para ese país contar con un inventario de Cuba, bastante completo, también porque en él se probó la metodología del censo de 1900 en Estados Unidos <sup>6/</sup>; sin embargo, según un estudio realizado por CEPAL <sup>7/</sup> fue un censo deficiente, sobre

---

1/ República de Cuba, Tribunal Superior Electoral, Oficina Nacional de los Censos Demográficos y Electoral, "Censos de población...", op.cit., pág. VII.

2/ Ibid.

3/ Ibid.

4/ Ibid.

5/ Ibid., págs. VII y VIII.

6/ Rodríguez Mazorra, O., y Hernández Castellón, R., "El crecimiento de la población" en La población de Cuba, Centro de Estudios Demográficos, Editorial Ciencias Sociales, La Habana, 1976, pág. 11.

7/ CEPAL, División de Asuntos Sociales, Proyección de la población urbana y rural de Cuba, inédito, pág. 3.



todo en los distritos rurales. El segundo censo, es decir, el de 1907 se considera de mejor calidad que el anterior <sup>8/</sup>.

Durante el gobierno de Mario García Menocal, se realizó el Censo de 1919 con fines electorales <sup>9/</sup>; doce años después en 1931 se levantó el cuarto censo de población que incluyó también un censo electoral. A diferencia de los censos anteriores, la Memoria de este censo no fue publicada <sup>10/</sup>. Es de pensar que en esto influye la turbulencia política que existió en el país durante el gobierno de Machado y los gobiernos que le siguieron en los años sucesivos; así como tampoco puede descartarse la influencia de la crisis económica de 1929-1933, la cual pudo haber afectado el presupuesto del censo.

En 1943 y 1953 se realizaron los dos últimos censos de población del período anterior al triunfo de la Revolución. Estos censos se realizaron durante los dos gobiernos de Fulgencio Batista, ambos censos fueron además electorales y el de 1953 de viviendas. El censo de 1953 se hizo en base a los acuerdos interamericanos del proyecto del "Censo de las Américas de 1950", y sus cuadros estadísticos permiten la comparación de datos con los tomados en otros países <sup>11/</sup>.

Estos censos son considerados, en general, de buena calidad; aunque no debe descartarse ciertas manipulaciones con fines electorales, muy comunes en esa época en Cuba, que pudieron aminorar el grado de omisión existente.

En 1970 se realizó el primer censo del período revolucionario que se efectuó bajo recomendaciones de Naciones Unidas. En él se incluyó un censo de vivienda. Este censo es considerado de muy buena calidad <sup>12/</sup>.

---

<sup>8/</sup> República de Cuba, Tribunal Superior Electoral, Oficina Nacional de los Censos Demográficos y Electoral, "Censos de población...", op.cit., pág. VIII.

<sup>9/</sup> Ibid.

<sup>10/</sup> Ibid.

<sup>11/</sup> Ibid.

<sup>12/</sup> Ver epígrafe 2 de este capítulo.

En general, hay una serie de factores que han coadyuvado a la realización de los distintos censos y que pueden ayudar a comprender el porqué, a pesar de que los censos se hayan realizado en condiciones socioeconómicas e infraestructurales diferentes, se puedan considerar relativamente buenos.

Estos factores son: en primer lugar, las condiciones físico-geográficas del país, el cual no presenta grandes accidentes, solamente en zonas aisladas y bien delimitadas y con relativa poca población; tampoco, una flora y fauna exuberante y peligrosa, y si acaso existió, ya para 1774, cuando se realizó el primer censo de población, había sido sustituida, en buena medida, por plantaciones de cultivos permanentes como: caña de azúcar, café, tabaco, etc.; o por potreros para la ganadería extensiva; además la configuración de la Isla, larga y estrecha y con gran cantidad de puertos, bahías, ensenadas, etc., facilitan las comunicaciones. En segundo lugar, el desarrollo de la industria azucarera proporcionó un tipo especial de poblamiento, donde la población se concentraba en pequeños bateyes <sup>13/</sup>, allí también vivían concentrados en barracones <sup>14/</sup> los esclavos que trabajaban; lo mismo en la industria, como en la agricultura; además el desarrollo de cultivos como: el tabaco y el café, que requerían gran cantidad de fuerza de trabajo, proliferó la existencia de minifundios que concentraban gran cantidad de población rural. También el desarrollo de la ganadería extensiva trajo consigo el desarrollo de villas y ciudades mayores y zonas rurales desiertas; un ejemplo de esto es aún, la provincia de Camagüey <sup>15/</sup>; por último, la construcción de vías de comunicación terrestre

---

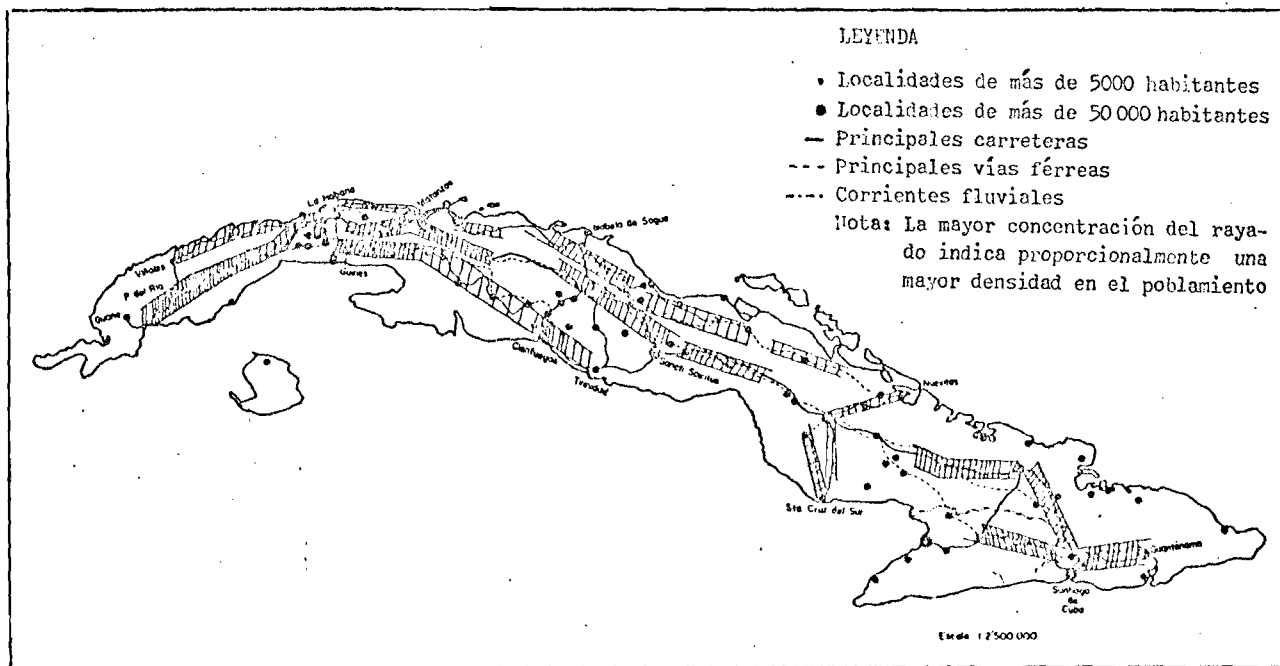
<sup>13/</sup> Batey: Nombre aborígen, utilizado posteriormente para denominar, principalmente, a los poblados construidos en los centrales azucareros.

<sup>14/</sup> Barracones: Grandes naves donde vivían los esclavos y que al desaparecer éstos se convirtieron en tugurios para familias de trabajadores de los centrales azucareros.

<sup>15/</sup> Mientras no se diga otra cosa, las provincias que se mencionan corresponden a la antigua división político-administrativa que ya no está vigente.

como: el llamado Camino Real, construido durante el Gobierno Colonial Español, o el Ferrocarril Central, o por último, la Carretera Central, coadyuvaron a un poblamiento muy especial, que se concentró en una franja promedio de 10 Kms. de ancho, alrededor de estas vías, y que con 1 220 Kms. de largo, constitución del 12 por ciento, aproximadamente, del territorio nacional; y en cuya zona vive más del 50 por ciento de la población cubana, con una densidad de población de 350 habitantes por Km<sup>2</sup>; además de otros dos ejes de poblamiento, más cortos, al sur y al norte, que concentran otro 10 por ciento de la población cubana, etc. <sup>16/</sup> (ver mapa 1).

Mapa 1  
PRINCIPALES EJES DE POBLAMIENTO



Fuente: Morejón Seijas, Blanca, "Distribución de la población...", *op.cit.*, pág. 130.

<sup>16/</sup> Morejón Seijas, B., "Distribución de la población y migraciones internas", en *La población de Cuba*, *op.cit.*, pág. 137.

## 2. Censos de 1953 y 1970. Indicadores generales

Para estimar la población, por sexo y grupos de edades del período 1950-1975, se utilizaron como base los censos de 1953 y 1970.

En general se reconoce que el censo de 1953 es de buena calidad, aunque no se ha establecido con precisión el grado de omisión que pueda contener. En un trabajo de Guillermo Macció<sup>17/</sup>, se hizo una corrección de la población de cero a cuatro años del 4,7 por ciento, mientras que la población de cinco años y más se aceptó sin correcciones. Por su parte, en el documento de González y Debasa<sup>18/</sup> se determinó una omisión promedio para ambos sexos de 7,8 por ciento en la enumeración de menores de cinco años.

En relación con el censo de 1970, en su Memoria<sup>19/</sup> aparece un estudio sobre la evaluación de la calidad del censo en base a una encuesta de post-enumeración censal, que se realizó cinco días después de realizado el censo, aprovechando toda la organización censal, realizándose con una muestra del dos por ciento de la población; sin que se entre en detalles, ya que esto aparece explicado en la Memoria del censo, se puede decir que el censo fue de óptima calidad.

Las omisiones se consideran del 0,253 por ciento y el error de muestreo, con una confiabilidad del 95 por ciento, fue del 0,077 por ciento, lo que establece un intervalo de confianza entre el 0,176 y el 0,333 por ciento.

---

<sup>17/</sup> Macció, G., La mortalidad en la República de Cuba, 1943-1953 y 1961-1963, CELADE, Serie C, No. 92, Santiago, Chile, 1965, Passim.

<sup>18/</sup> González, F. y Debasa, J., Cuba: Evaluación y ajuste del Censo de 1953 y las estadísticas de nacimientos y defunciones entre 1943 y 1958. Tabla de mortalidad por sexo, 1952-1954, CELADE, Serie C, No. 124, Santiago, Chile, 1970, pág. V.

<sup>19/</sup> República de Cuba. Junta Central de Planificación, "Censo de población ...", op.cit., pág. XIV.

La sobreenumeración fue del 0,177 por ciento y el error muestral de 0,187 por ciento, con una confiabilidad del 95 por ciento, lo que establece un intervalo de confianza entre el -0,010 y el 0,364 por ciento.

Como consecuencia, la omisión resulta del 0,076 por ciento, lo cual es insignificante.

El análisis por zonas de residencia y por provincias, da resultados muy similares y se puede ver en las Memorias del censo.

En los ítems siguientes se presentarán algunas características generales de los dos censos mencionados, tales como: las relaciones de masculinidad, las tasas de crecimiento intercensal, los índices de declaración de la edad, etc.

#### a) Relaciones de masculinidad

Cuba tiene una característica muy peculiar en su relación de masculinidad por edad, producto del movimiento migratorio diferencial por sexo tan alto que ha mantenido en el transcurso del presente siglo y también en el siglo pasado; reflejándose esto último en las relaciones de masculinidad de los censos levantados en los primeros años del presente siglo.

Todo lo cual se podrá observar en el cuadro 2 que se muestra en este capítulo.

Es conocido que en los primeros 30 años del presente siglo ingresó al país una fuerte corriente migratoria masculina, cesando la misma por los años 30 y en años sucesivos muchos de esos migrantes regresaron a sus países, lo cual se refleja en el descenso de la relación de masculinidad en los años 1943 y 1953. En 1970 se observa una ligera subida, que se puede

Cuadro 2

## RELACIONES DE MASCULINIDAD POR EDAD PARA EL PERIODO COMPRENDIDO ENTRE 1899 Y 1970 ( POR CIENTO MUJERES )

Grupos de edades	Censos de población						
	1899	1907	1919	1931	1943	1953	1970
TOTAL	107,6	110,3	112,6	113,0	109,6	104,9	105,2
0 - 4	101,4	102,8	103,2	103,7	105,8	104,2	104,7
0 - 1	101,0	102,3	102,4	105,4	104,2	103,8	104,5
1 - 4	101,5	102,8	103,3	103,2	106,0	104,2	104,8
5 - 9	103,1	102,5	103,2	102,8	105,1	104,1	104,6
10 - 14	104,4	105,4	103,1	103,2	106,2	103,9	105,2
15 - 19	81,3	98,0	101,6	95,7	99,6	93,3	103,3
20 - 24	106,8	115,3	123,1	118,9	98,7	102,7	102,5
25 - 29	114,0	118,3	115,2	118,9	102,7	96,9	103,8
30 - 34	116,8	124,1	130,6	134,5	104,5	101,4	104,5
35 - 39	117,7	120,5	131,4	141,0	126,2	98,5	101,8
40 - 44	124,7	124,6	135,8	138,0	142,8	111,5	101,7
45 - 49	124,2	128,5	136,9	131,2	120,7	119,9	104,5
50 - 54	115,6	114,5	119,7	135,1	133,8	135,1	107,1
55 - 59	131,6	126,5	130,2	122,0	129,7	119,8	106,2
60 - 64	275,2	106,5	119,2	103,4	129,4	120,4	116,4
65 - 69	117,1	112,2	121,6	140,5	121,5	118,5	125,8
70 - 74	97,4	101,1	97,0	112,5	111,7	119,3	128,6
75 - 79	96,5	105,2	103,6	98,2	101,5	111,5	107,8
80 - 84	83,2	85,4	81,3	92,5	90,9	94,0	101,0
85 y más	86,6	84,4	86,1	67,7	87,8	79,2	91,0

Fuentes: República de Cuba, Tribunal Superior Electoral, Oficina Nacional de los Censos Demográficos y Electoral, "Censos de Población...", op. cit., pág. 32.  
República de Cuba, Junta Central de Planificación, "Censo de Población...", op. cit., pág. 1.

deber a una salida mayor de mujeres hacia países del área capitalista en los años que sucedieron al triunfo de la Revolución y también, según se verá más adelante, a omisiones mayores en la población masculina en el censo de 1953.

En general, la relación de masculinidad por edades muestra los efectos del comportamiento migratorio a través del tiempo, según se manifiesta en los censos anteriores a 1953 (ver gráfico 1).

Dicho gráfico presenta las relaciones de masculinidad por cohortes aproximadamente comparables entre 1919 y 1970, se desecharon las que brindaban los censos de 1899 y 1907 por presentar, a los efectos de este gráfico, muy poca información.

El método utilizado fue: a partir de la edad 20, según el censo de 1970, ubicar la edad que correspondía en los censos anteriores trabajando por cohortes; después, como las relaciones de masculinidad estaban halladas en base a grupos quinquenales de edades terminados en 0 y 5, se interpoló, tomándose el valor medio del intervalo, por el método de Lagrange; encontrados estos valores se graficaron los datos.

El gráfico muestra en forma ostensible el movimiento de la inmigración fundamentalmente masculina que en el censo de 1919 contaba entre 14 y 29 años y así sucesivamente en 1970 estaba ubicada entre los 65 y los 80 años, donde se nota un rápido descenso a partir de los 70 años como consecuencia de la sobremortalidad masculina.

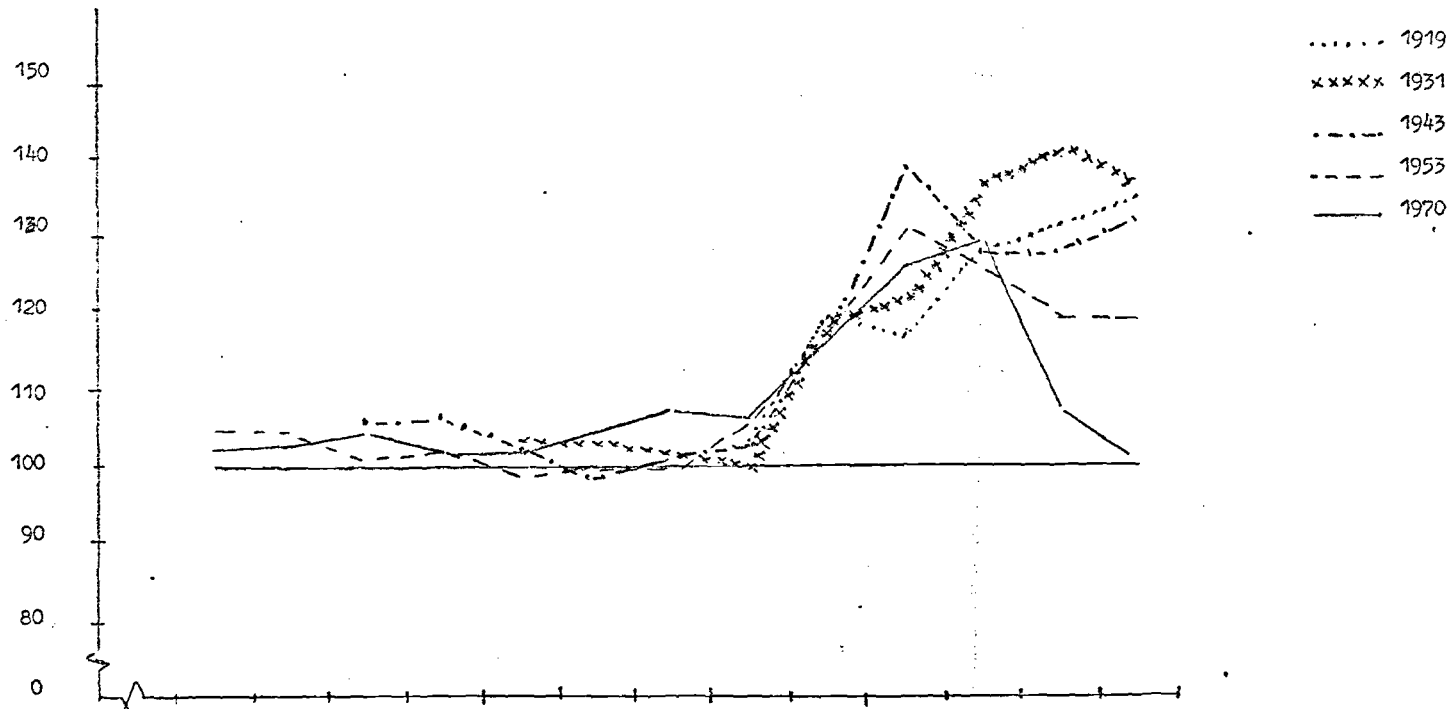
Se puede observar cómo en el grupo 45-60 en el censo de 1970, las relaciones de masculinidad aumentan, lo que pudiera estar dado por una mayor emigración de mujeres o las omisiones señaladas en el censo de 1953.

Por otra parte las relaciones de masculinidad de algunas edades; como 15-19 y en menor medida 20-24 y 25-29 de los censos anteriores a 1953, presentadas en el cuadro 2, muestran disminuciones que se deben, fundamentalmente, a una subenumeración de hombres en esas edades. La caída de las relaciones de masculinidad de estas edades se presenta con frecuencia en diversos censos de población. En cambio, estas omisiones típicas en esas edades, no se muestran en el censo de 1970, en el cual se presenta cierta regularidad en estas edades, lo cual es un indicio de que no hubo omisión diferencial de hombres jóvenes.

Gráfico 1

RELACIONES DE MASCULINIDAD POR COHORTES APROXIMADAMENTE COMPARABLES 1899-1970 ( HOMBRES . POR CADA CIENTO MUJERES )

Relaciones de Masculinidad



Censo de 1919	0							4	9	14	19	24	29
Censo de 1931	0			1	6	11	16	21	26	31	36	41	
Censo de 1943	0		3	8	13	18	23	28	33	38	43	48	53
Censo de 1953	0	3	8	13	18	23	28	33	38	43	48	53	58
Censo de 1970	0	20	25	30	35	40	45	50	55	60	65	70	75

Edades

Fuente: Cuadro 2.



Finalmente, según el cuadro 2, en el grupo de menores de un año se aprecia en algunos años, incluyendo 1953, una posible subenumeración diferencial de varones.

#### b. Tasas de crecimiento intercensal

En el cuadro 3 se muestran las tasas anuales de crecimiento intercensal para los diferentes periodos.

Cuadro 3

TASAS ANUALES DE CRECIMIENTO INTERCENSAL PARA EL PERIODO 1899-1970  
( POR CIEN HABITANTES )

Indicadores	Periodos intercensales					
	1899 1907	1907 1919	1919 1931	1931 1943	1943 1953	1953 1970
TOTAL DEL PAIS	3,3	2,8	2,6	1,6	2,0	2,2
Hombres	3,4	2,9	2,6	1,4	1,8	2,2
Mujeres	3,1	2,7	2,6	1,7	2,2	2,2
POR PROVINCIAS						
Pinar del Río	4,3	0,7	2,3	2,2	1,2	1,2
Habana	2,9	2,2	2,9	1,9	2,2	2,4
Matanzas	2,1	2,2	0,6	0,6	0,9	1,4
Las Villas	3,1	3,0	1,8	1,2	0,9	1,6
Camagüey	3,6	5,3	4,7	1,5	2,4	1,6
Oriente	4,1	3,9	3,2	1,9	2,8	3,0

Fuentes : República de Cuba, Tribunal Superior Electoral, Oficina Nacional de los Censos Demográficos y Electoral, "Censos de Población...", *op. cit.*, pág. 4  
República de Cuba, Junta Central de Planificación, "Censo de Población...", *op. cit.*, *passim*.

El descenso de la tasa de crecimiento, a pesar de la baja en la mortalidad y del movimiento migratorio favorable en los primeros 30 años de siglo es muestra del descenso de la fecundidad. Esto se puede observar, sobre todo en el período 1931-1943 en que la inmigración internacional disminuyó su ritmo. En el período 1943-1953 se observa un cierto crecimiento, lo cual indica un aumento en los nacimientos, sobre todo después de la II Guerra Mundial y entre 1953 y 1970, también hubo un crecimiento de la fecundidad; la tasa de crecimiento no fue mayor producto de saldo migratorio externo desfavorable.

Una forma de detectar algún problema de omisión, pudiera verse con la comparación de las tasas masculinas y femeninas; así, sobre todo, en 1931-1943 y 1943-1953 se puede observar cómo la tasa de crecimiento de los hombres es mucho menor que la de las mujeres lo que puede ser indicio de omisión diferencial por sexo.

En el análisis por provincias, lo anterior no se observa, puesto que lo que las hace diferentes es una posible fecundidad diferencial que a medida que ha transcurrido el tiempo al ir disminuyendo se han ido uniformando y además el movimiento migratorio interno, donde han existido toda una serie de corrientes fundamentalmente hacia La Habana y Camagüey.

### c. Índices de declaración de la edad

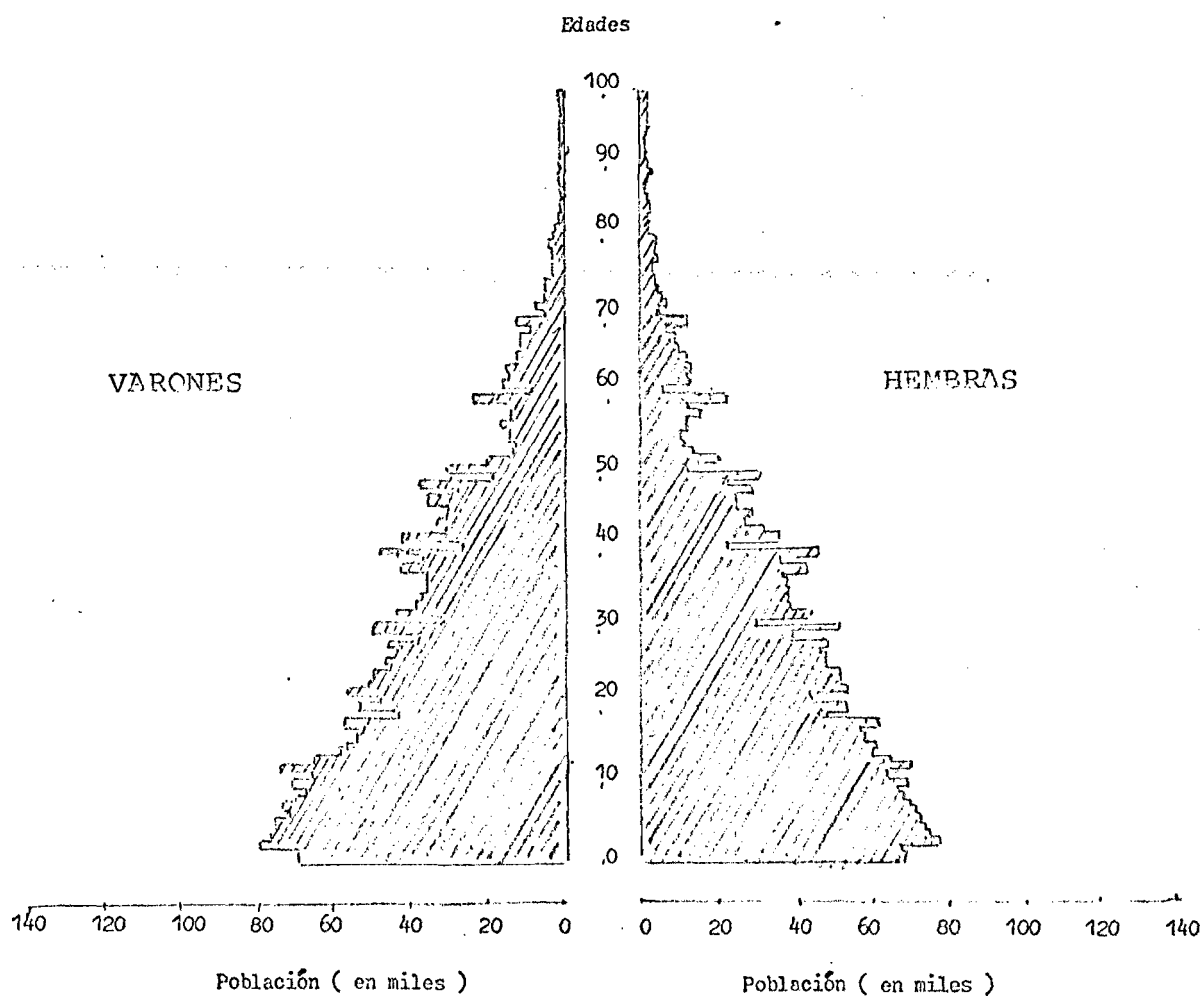
En los gráficos 2 y 3 se puede observar cómo la preferencia de dígitos especialmente cero y cinco, no es un hecho significativo para ninguno de los dos censos y sobre todo en el de 1970.

Esto se puede observar en forma resumida analizando los índices de calidad para ambos censos.

Para este propósito es que se hallan los índices de Myers, Whipple y Naciones Unidas.

## Gráfico 2

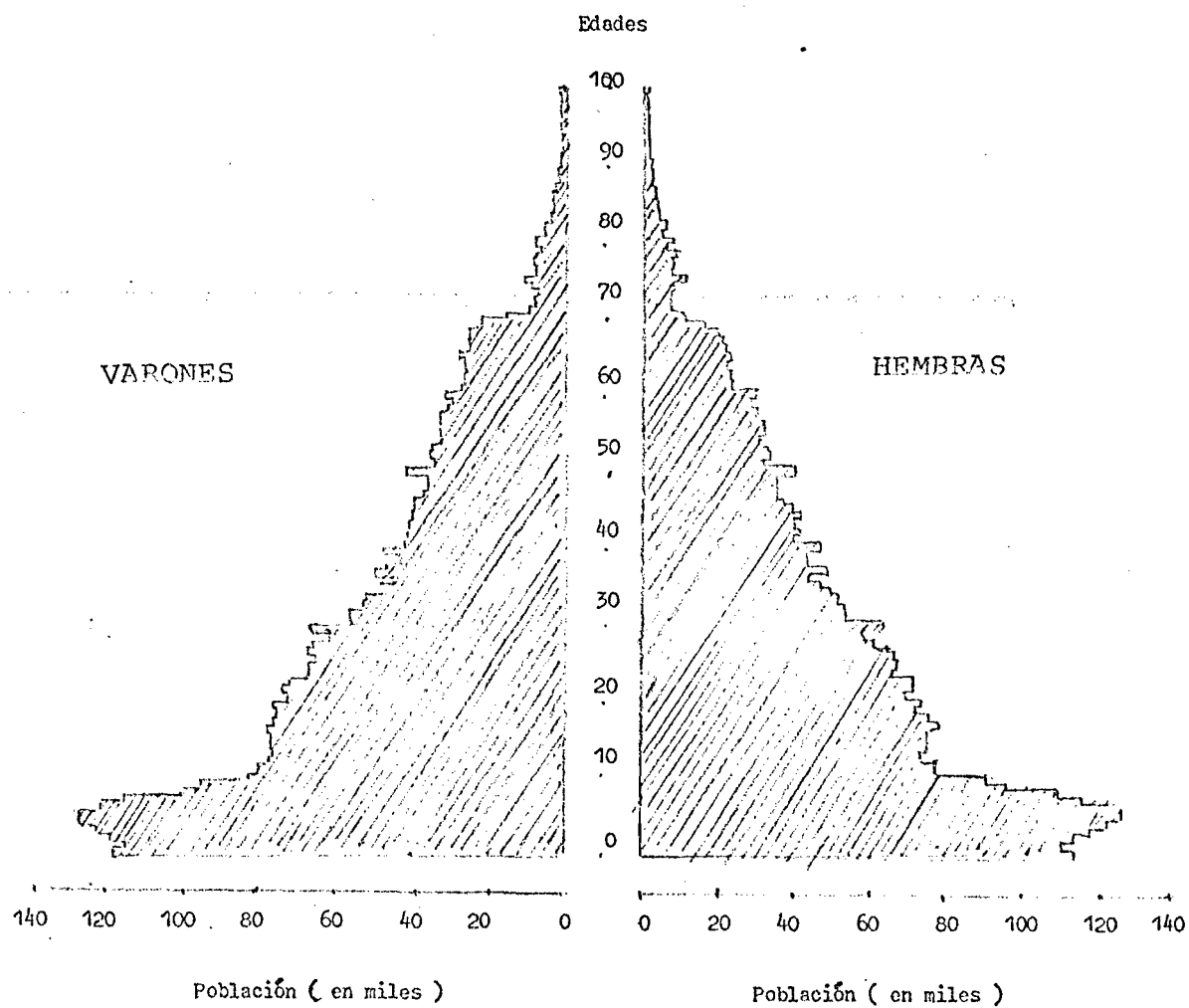
CUBA: POBLACION POR SEXO Y EDADES SIMPLIES, CENSO DE 1953



Fuente: República de Cuba, Tribunal Superior Electoral, Oficina Nacional de los Censos Demográfico y Electoral, "Censos de Población...", op. cit., págs. 23 y 24.

## Gráfico 3

CUBA: POBLACION POR SEXO Y EDADES SIMPLIES, CENSO DE 1970



Fuente: República de Cuba, Junta Central de Planificación, "Censo de ...", *op.cito.*, págs. 221 y 222.

En general, de los tres índices el mejor es el Myers, que tiene la ventaja de determinar la preferencia de dígitos de todas las edades; el de Whipple sólo muestra la preferencia por los dígitos terminados en cero y cinco; y el de Naciones Unidas se puede ver afectado por irregularidades en la estructura de la población, motivado por factores demográficos reales como los movimientos migratorios que afecten principalmente a un sexo y a ciertos grupos de edades<sup>20/</sup>. Esta situación es típica de la población cubana a lo largo de su historia pasada y presente y ha afectado a distintos grupos de edades en distintas épocas.

En el cuadro 4 se pueden apreciar los valores arbitrarios que se le han dado a estos índices para determinar la calidad de los datos que ellos miden.

Cuadro 4

CALIFICACION DADA POR NACIONES UNIDAS A LOS INDICES DE : MYERS, NACIONES UNIDAS Y WHIPPLE

Índice y Clasificación	Valores Asumidos	Índice y Clasificación	Valores Asumidos
INDICE DE MYERS		INDICE DE WHIPPLE	
Bajo	0,0- 5,0	Muy Preciso	100,0-105,0
Mediano	5,1-15,0	Relativamente Preciso	105,1-110,0
Alto	15,1-30,0	Datos Aproximados	110,1-125,0
Muy Alto	30,1 y mas	Datos Malos	125,1-175,0
INDICE DE NACIONES UNIDAS		Muy malos	175,1 y más
Bueno	0,0-20,0		
Regular	20,1-40,0		
Malo	40,1 y mas		

Fuentes: Kempf E. Jorge E., La declaración de la edad en los censos de población de la América Latina, CELADE, Serie C, NR 1004, San José, Costa Rica, agosto de 1976.

Chackiel, J., Notas de clase de: Evaluación y ajuste de datos demográficos, CELADE, Curso de Análisis Demográfico Básico, 1977, San José, Costa Rica, 30 de agosto de 1977.

<sup>20/</sup> Naciones Unidas, Departamento de Asuntos Económicos y Sociales, Manual II, Métodos para evaluar la calidad de los datos básicos destinados a los cálculos de la población, ST/SCA/Serie A/23, Nueva York, 1955, pag. 47.

En el cuadro 5 aparecen estos índices para Cuba en los censos de 1953 y 1970, y a modo de comparación, para algunos países en fechas similares.

Cuadro 5

INDICES DE EXACTITUD EN LA DECLARACION DE LA EDAD EN LOS CENSOS DE 1953 Y 1970. COMPARACION CON OTROS PAISES SELECCIONADOS

País y censo	Índices de calidad		
	Myers	Whipple	Naciones Unidas
Nicaragua <u>a/</u>			
Censo 1950	35,2	195,0	39,0
Censo 1971	27,8	185,2	31,3
México <u>a/</u>			
Censo 1950	35,8	188,7	35,4
Censo 1970	17,0	148,0	18,8
Costa Rica <u>a/</u>			
Censo 1950	17,7	150,7	27,7
Censo 1973	10,6	120,5	20,8
<u>CUBA</u> <u>c/</u>			
Censo 1953	9,3 <u>b/</u>	112,6	34,1 <u>b/</u>
Censo 1970	4,2	105,0	22,3 <u>b/</u>
Argentina <u>a/</u>			
Censo 1947	1,2	98,8	17,5
Censo 1970	1,7	103,9	10,4
Estados Unidos <u>a/</u>			
Censo 1950	3,4	107,2	12,8
Censo 1970	1,1	101,6	13,7
Suecia <u>b/</u>			
Censo 1950	1,3	...	11,9
Censo 1970	0,6	...	17,1

## Fuentes:

a/ República de Costa Rica, Dirección General de Estadística y Censos - CELADE, Costa Rica: Evaluación del Censo de 1973 y Proyecciones de Población por Sexo y Grupos de Edades. Años 1950 al 2000, San José, 1976, pág. 42

b/ Kamps E., Jorge E., "La declaración de la edad ...", *op.cit.*, págs. 8 y 19.

c/ Datos elaborados por el Autor, a partir de los censos de Cuba de 1953 y 1970.

Tal y como se puede observar en el cuadro anterior, todos los índices para Cuba mejoraron ostensiblemente en el censo de 1970, con relación a 1953.

En 1970 el Índice de Myers se puede considerar bajo, el de Whipple muy preciso y el de Naciones Unidas, regular; aunque este último, para el caso de Cuba, no parece ser representativo por las razones antes expuestas.

El cuadro 5 muestra por otro lado, cómo aún siendo los índices de declaración de la edad de muy buena calidad, hay razones para pensar que éstos pueden mejorar bastante de acuerdo a la experiencia de otros países.

\*  
\* \*

## II. ESTADÍSTICAS VITALES Y DE MIGRACIONES. NIVELES Y TENDENCIAS DE LAS VARIABLES DEMOGRÁFICAS

### 1. Estadísticas de nacimientos y niveles y tendencias de la fecundidad

#### 1.1 Estadísticas de nacimientos.

En Cuba, en el pasado, las estadísticas de nacimientos eran bastante deficientes, dados toda una serie de factores socioeconómicos conocidos. Después del triunfo de la Revolución, fueron mejorando en base a las medidas tomadas; y actualmente se considera que la omisión de nacimientos es prácticamente inexistente.

Según CEPAL<sup>21/</sup> en el registro de nacimientos que se llevaba en las oficinas del Registro Civil, se permitía la demora de hasta un año en la declaración obligatoria de los nacimientos; además, por los métodos estadísticos que disponían, era difícil controlar la exactitud de las inscripciones; por lo general, los nacimientos se inscribían varios años después de ocurrido el hecho cuando al interesado le precisaba para algún asunto legal. En el censo de 1943 esto fue evaluado y de allí se dedujo, por ejemplo, que mientras el 80 por ciento de los hijos legítimos se inscribían en el registro, sólo el 50 por ciento de los ilegítimos lo hacían. Por otro lado se determinó que el porcentaje de personas inscritas aumentaba con la edad. Así, mientras que solamente el 66 por ciento de los niños menores de un año empadronados en el censo habían sido inscritos, el 94 por ciento de los mayores sí lo estaban.

---

<sup>21/</sup> CEPAL, División de Asuntos Sociales, "Proyección de la ...", op.cit., págs. 15 a 18.



En el trabajo de González y Debasa<sup>22/</sup> se plantea que la integridad de los registros de nacimientos fue, para el período 1943-1953, del 90 por ciento, extendiéndose esta situación hasta 1957.

Después del triunfo de la Revolución, gracias a las medidas tomadas, se mejoró la integridad de los registros y la información estadística derivada de las inscripciones de nacimientos.

Los mecanismos establecidos propiciaron que en 1968 la totalidad de los centros asistenciales del Ministerio de Salud Pública garantizaran la inscripción de nacimientos; para ese mismo año, el 91 por ciento de los nacimientos reportados por las Oficinas de Control de Abastecimientos, (organismo que regula la distribución de los alimentos y el vestuario a la población y que cuenta con un registro donde están inscritos la totalidad de los ciudadanos), nacieron en centros asistenciales<sup>23/</sup>.

Actualmente se da un plazo de 20 días para la inscripción de los nacimientos, a diferencia del período anterior en que se daba un plazo de un año. La cifra de nacimientos ocurridos en centros hospitalarios del país es del 99 por ciento de los nacidos y se puede decir que dado, las medidas tomadas, se registra, prácticamente, el total de nacidos institucionales. El resto se inscribe directamente con el Registro Civil. Las estadísticas del Registro de Consumidores son más completas pues se nutre de ambas fuentes, su único problema es que no inscriben a los fallecidos en los primeros días de vida.

El Comité Estatal de Estadísticas se encarga de llevar todas las estadísticas demográficas y completa la información del Registro de Consumidores con las defunciones fetales tardías reportadas.

---

<sup>22/</sup> González, F. y Debasa, J., "Cuba: Evaluación y ...", *op.cit.* pág. V.  
<sup>23/</sup> República de Cuba, Junta Central de Planificación, Dirección Central de Estadística, Resumen de Estadística de Población No.4, La Habana, 1970, págs. II a IV.

También existe el Registro de Población, en el cual se han experimentado notables progresos.

Al adoptarse por el "Código de Familia" la prohibición de distinguir entre hijos legítimos e ilegítimos, se ha facilitado la inscripción.

## 1.2 Niveles y tendencias de la fecundidad.

Cuba ha tenido un crecimiento demográfico muy peculiar dentro de los países subdesarrollados. Esto se debe a factores socioeconómicos prevalentes desde hace varios siglos, que posibilitaron un rápido auge urbano y con patrones de fecundidad relativamente bajos.

Las tasas brutas de reproducción que a principios de siglo eran del orden de 2,8 niñas por mujer, para 1970 eran alrededor de 1,9<sup>24/</sup> y para el quinquenio 1970-75 ha decrecido a niveles asombrosos estando alrededor de 1,6. Esto, según criterio de Naciones Unidas constituye un nivel de fecundidad bajo<sup>25/</sup>.

Las estructuras de la fecundidad se mantuvieron a lo largo del siglo como una estructura de la fecundidad dilatada. Sin embargo, a partir de 1970, se presenta una situación nueva, donde la cúspide cambia, de dilatada, a una cúspide joven (ver gráfico 4).

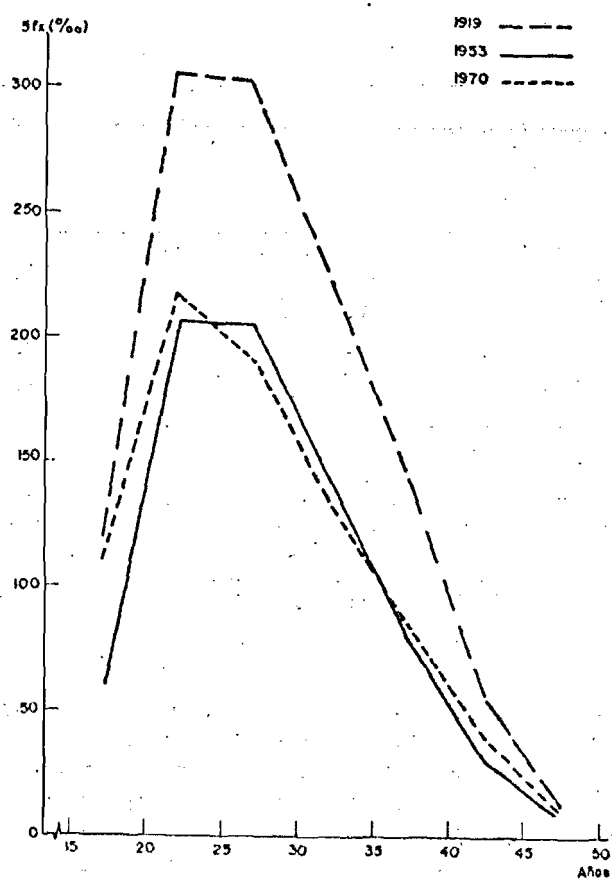
En el cuadro 6 se muestra para todos los años censales del presente siglo, las tasas de fecundidad por edad, las tasas globales de fecundidad y la tasa bruta de reproducción.

---

<sup>24/</sup> Catasús Cervera, S. y otros, Evolución estimada de la fecundidad en Cuba 1900-1950, CEDEM, Serie 1, No. 5, La Habana, 1975, pág. 29.

<sup>25/</sup> Naciones Unidas, Departamento de Asuntos Económicos y Sociales, Boletín de Población de las Naciones Unidas, No. 7, 1963, ST/SOA/Serie N/7, Nueva York, 1965, pág. 5.

Gráfico 4  
TASAS DE FECUNDIDAD POR GRUPOS QUINQUENALES  
DE EDAD. AÑOS SELECCIONADOS



Fuente: Farnós, A. y Catasús, S., "La fecundidad en la población ...", op.cit., pág. 44.

Cuadro 6

TASAS DE FECUNDIDAD POR GRUPOS QUINQUENALES DE EDADES (POR MIL MUJERES)  
Y TASAS GLOBALES DE FECUNDIDAD Y TASA BRUTA DE REPRODUCCION  
(POR MUJER) EN LOS AÑOS CENSALES ENTRE 1899 Y 1970

Grupos de edades	A ñ o s   c e n s a l e s						
	1899	1907	1919	1931	1943	1953	1970
15-19	71,3	122,4	120,1	85,1	72,9	58,9	109,9
20-24	224,8	305,3	304,5	246,6	222,4	205,7	216,4
25-29	220,4	301,4	301,5	242,8	218,1	203,7	189,2
30-34	154,5	224,9	223,7	173,7	154,2	139,0	132,0
35-39	91,8	146,2	144,3	106,7	92,8	79,1	82,5
40-44	33,7	54,4	53,6	39,3	34,2	28,8	37,7
45-49	5,2	9,3	9,3	6,3	5,5	4,2	8,5
TGF	4,01	5,82	5,78	4,50	4,00	3,60	3,88
TBR	1,94	2,81	2,81	2,18	1,92	1,76	1,88

Fuente: Farnós, A. y Catasús, S., "La fecundidad", en "La población...", op.cit., pág. 40.

En este cuadro se resume todo lo planteado anteriormente y en el gráfico 4 se puede observar esto, aún con más claridad.

Para explicar por qué esto ha ocurrido así, se tiene que tener en cuenta que a principios de siglo la mayoría de los contingentes inmigratorios arribados al país eran personas adultas, con patrones europeos que pueden haber influido en dicha estructura. Aunque el contingente de antillanos, que era considerable, tenía una situación contraria. Por lo que resulta difícil determinar la influencia de uno u otro grupo <sup>26/</sup>.

<sup>26/</sup> Farnós, A. y Catasús, S., "La fecundidad" en "La población de Cuba...", op.cit., págs. 43 y 45.

En 1970 el hecho de que la cúspide sea temprana puede deberse a que al disminuir el nivel de la fecundidad, ésta disminuya más en los grupos de edades mayores. Esto ha ocurrido por lo general en los países que han disminuido sus niveles de fecundidad <sup>27/</sup>.

Al parecer, en Cuba, la tendencia de las parejas es casarse ahora más jóvenes y además tener pocos hijos y con muy poco espaciamiento entre ellos. Y esta cúspide temprana no es más pronunciada por la influencia desfavorable que ejerce la divorcialidad que creció de 9,7 por cada 100 matrimonios en 1956 a 36,1 en 1973 <sup>28/</sup>; y esto indudablemente provoca un mayor espaciamiento de los nacimientos dado la gran probabilidad de que las divorciadas vuelvan a contraer nupcias.

Por último, las cifras oficiales de nacimientos para los últimos años se muestran en el cuadro 7.

Las cifras de 1953 presentan un salto con relación a las anteriores, tomadas de estadísticas vitales publicadas en el censo de 1953; esto se debe a que para 1953-1970 se realizó una interpolación que brindó mejores cifras de población. Para 1965-1970 se tomó esta interpolación y las cifras del Registro de Consumidores ajustadas y se promediaron. Por último, las cifras para 1971-1973 son del "Anuario Estadístico de Cuba de 1973" y ellas provienen de cifras de nacimientos del Registro de Consumidores, ajustados.

Este trabajo brindará nuevas cifras de nacimientos que sean coherentes con las cifras censales y con las del resto de las estadísticas vitales de manera que reflejen la situación real del período.

---

<sup>27/</sup> Naciones Unidas, Departamento de Asuntos Económicos y Sociales, "Boletín...No. 7...", op.cit., págs. 135 a 139.

<sup>28/</sup> República de Cuba, Junta Central de Planificación, Dirección Central de Estadística, Anuario Estadístico de Cuba 1973, La Habana, 1975, pág. 28.

## Cuadro 7

NACIDOS VIVOS REGISTRADOS EN LAS ESTADÍSTICAS OFICIALES ENTRE  
1944 Y 1973

Año	Nacidos Vivos	Año	Nacidos Vivos	Año	Nacidos Vivos
1944	150416	1954	172907	1964	266554
1945	155637	1955	172668	1965	266991
1946	151178	1956	170607	1966	261864
1947	155093	1957	170946	1967	246972
1948	157364	1958	176510	1968	244708
1949	160628	1959	191207	1969	242117
1950	163122	1960	211620	1970	233746
1951	142693	1961	231811	1971	256014
1952	143750	1962	249113	1972	247997
1953	173313	1963	260224	1973	226005

Fuentes: República de Cuba, Tribunal Superior Electoral, Oficina Nacional de los Censos Demográficos y Electoral, "Censos de Población...", op. cit., pág. 318.  
República de Cuba, Junta Central de Planificación, Dirección Central de Estadística, Estimaciones sobre la Población Cubana, Publicación No 2. Cálculo de los Nacimientos e Interpolación de la Población Total por Provincias en el Período 1953-1970, La Habana, 1974, pág. 12.  
República de Cuba, Junta Central de Planificación, Dirección Central de Estadística, "Anuario ...", op. cit., pág. 26.

## 2. Estadísticas de defunciones y niveles y tendencias de la mortalidad

### 2.1 Estadísticas de defunciones.

Las estadísticas de defunciones presentaban una situación similar a las de nacimientos. Después del triunfo de la Revolución se bajó el nivel de las omisiones en forma considerable.

Antes de 1959, según González y Debasa<sup>29/</sup>, la integridad del registro de defunciones en el período 1943-1953 era muy baja, aproximadamente del 55 por ciento para las mujeres y del 59 por ciento para los hombres,

<sup>29/</sup> González, F. y Debasa, J., "Cuba: Evaluación y ...", op.cit., pág.14.

en general para ambos sexos sería del 57 por ciento. Ellos en su trabajo, a pesar de que reconocen que la omisión es extremadamente alta, dan razones de verosimilitud de sus argumentos.

Por otro lado, en el estudio de CEPAL <sup>30/</sup> se plantea que las estadísticas de defunciones "...son demostrablemente incompletas..."; ellos estiman que la integridad de los registros es del 66 por ciento.

En general, para esa época tal y como lo establece Macció <sup>31/</sup>: "...no existe acuerdo sobre el grado de omisión que afecta los registros de estadísticas vitales...".

Las medidas tomadas después de 1959 <sup>32/</sup> aseguraron que el 99 por ciento de las defunciones registradas tuvieran certificación médica llegando a un nivel de omisión para 1974 inferior al cuatro por ciento.

## 2.2 Niveles y tendencias de la mortalidad.

Las estimaciones más completas que existen para los primeros 50 años del presente siglo son las calculadas por Velázquez y Toirac <sup>33/</sup>, estas estimaciones se presentan, junto con otras calculadas por otras fuentes en el cuadro 8. Aquí no se pretende confrontar las distintas estimaciones, las cuales presentan algunas discrepancias que son de esperar, pero dan una idea del nivel alcanzado en los diferentes períodos.

---

<sup>30/</sup> CEPAL, División de Asuntos Sociales, "Proyección de la...", op.cit., pág. 28.

<sup>31/</sup> Macció, G., "La mortalidad en ...", op.cit., pág. 1.

<sup>32/</sup> República de Cuba, Junta Central de Planificación, Dirección Central de Estadística, "Resumen ...No. 4", op.cit., págs. II a IV.

<sup>33/</sup> Velázquez, E. y Toirac, L., Cuba: Tablas de mortalidad estimadas por sexo, para los años calendario terminados en cero y cinco durante el período 1900-1950, CEDEM, Economía, Serie 1, No. 3, La Habana, 1975.

Cuadro 8

ESPERANZA DE VIDA AL NACER, ESTIMADAS POR SEXO, PARA EL PERIODO  
1899 - 1970

Ambos Sexos				Ambos Sexos				
Años		Varones	Hembras	Años		Varones	Hembras	
1899	a/	35,0	...	1937	c/	44,8	48,1	
1900	b/	...	31,2	35,1	1940	b/	45,9	49,1
1905	f/	...	32,5	35,9	1943	a/	47,5	...
1907	a/	35,0	...	1945	b/	49,1	52,8	
1910	b/	...	33,8	36,7	1948	c/	54,6	60,0
1915	b/	...	35,1	37,6	1950	b/	53,6	57,9
1919	a/	37,5	...	1953	a/	57,6	...	
1920	b/	...	36,5	38,4	1953	d/	58,8	56,7
1925	b/	...	37,8	39,2	1955	e/	58,4	62,9
1925	c/	...	38,4	39,9	1960	e/	62,0	66,0
1930	b/	...	40,5	42,6	1965	e/	65,4	68,9
1931	a/	42,5	...	1970	e/	68,4	71,5	
1935	b/	...	43,2	46,0	1970	f/	68,5	71,8

## Fuentes:

a/ CEPAL, División de Asuntos Sociales, "Proyección de la...", op. cit., pág. 27.

b/ Velázquez Elio y Toirac Lázaro, "Cuba: Tablas de Mortalidad..." op. cit., pág. 45.

c/ Mezquita Rodolfo, Cuba: Estimación de la Mortalidad por Sexo. Tabla de Vida para los Períodos 1919 - 1931 y 1931 - 1943, CECLADE, Serie C, Nº 121, Santiago de Chile 1970, pág. 35.

d/ González, Fernando y Dabasa Jorge, "Cuba: Evaluación y...", op. cit., pág. 27.

e/ Farnós Morejón Alfonso, Cuba: Tablas de Mortalidad Estimadas por Sexo. Período 1955 - 1970, CEDEJA, ECONOMIA, Serie 1 Nº 8, La Habana, 1976, pág. 22.

f/ República de Cuba, JUCEPLAN, Dirección Central de Estadística, Departamento de Demografía.

Según el cuadro 8, se puede observar el mejoramiento de las condiciones de vida de la población en el transcurso del presente siglo, por lo que la mortalidad ha tenido un descenso considerable.

Después del triunfo revolucionario fueron erradicadas enfermedades como la poliomielitis, el paludismo, la difteria, etc., reduciéndose notablemente la gastroenteritis, la tuberculosis, el tétanos, etc. <sup>34/</sup> La reducción

<sup>34/</sup> Partido Comunista de Cuba, Primer Congreso del Partido Comunista de Cuba, Informe Central, Departamento de Orientación Revolucionaria del Comité Central del Partido Comunista de Cuba, La Habana, 1975, pág. 136.



o eliminación de estas enfermedades de carácter exógeno, que afectaban en gran medida a la población infantil, se puede considerar como un factor importante en la disminución de la mortalidad infantil que en 1953 era de 78,8 por mil nacidos vivos de ambos sexos <sup>35/</sup>, pasó a 28,9 por mil para 1974 <sup>36/</sup>.

Las estadísticas oficiales de defunciones registraron para el período comprendido entre 1944 y 1973 las cifras que aparecen en el cuadro 9.

Cuadro 9

## DEFUNCIONES REGISTRADAS EN ESTADÍSTICAS OFICIALES ENTRE 1944 Y 1973

Año	Defunciones	Año	Defunciones	Año	Defunciones
1944	48 552	1954	42 429	1964	52 877
1945	52 049	1955	43 629	1965	55 213
1946	40 564	1956	42 811	1966	54 208
1947	40 513	1957	46 857	1967	54 343
1948	40 190	1958	49 093	1968	57 526
1949	40 538	1959	50 865	1969	59 576
1950	39 190	1960	49 280	1970	56 591
1951	40 939	1961	50 722	1971	51 671
1952	37 221	1962	55 725	1972	48 534
1953	43 716	1963	54 126	1973	51 238

Fuentes: República de Cuba, Tribunal Superior Electoral, op.cit., pág.318.  
República de Cuba, Junta Central de Planificación, Dirección Central de Estadística, "Estimaciones ... Publicación No.2...", op.cit., pág. 15.  
República de Cuba, Junta Central de Planificación, Dirección Central de Estadística, "Anuario ...", op.cit., pág. 26.

En este cuadro, al igual que sucedió con los nacimientos, se presenta un salto en el número de nacimientos registrados a partir de 1953; esto se debe a que entre 1944 y 1952 se toma la información de las estadísticas de defunciones que aparecen en el censo de 1953 y las cifras entre 1953 y 1970 se hallaron en base a una interpolación que ajusta las cifras en cierta

<sup>35/</sup> Farnós, A. y Catasús, S., "La mortalidad" en "La población de Cuba...", op.cit., pág. 59.

<sup>36/</sup> Partido Comunista de Cuba, op.cit., pág. 136.

medida. En este cuadro las cifras de 1971 a 1973 se obtuvieron directamente de los registros vitales en esas fechas que aparecen en el "Anuario Estadístico de Cuba de 1973".

En este trabajo se tomarán nuevas cifras de defunciones de acuerdo a las relaciones de supervivencia tomadas de la tabla de vida hallada por González y Debasa<sup>37/</sup> en el período 1952-1955, la cual se tomó como representativa del período quinquenal 1950-1955 y también por las halladas por el Departamento de Demografía de la Junta Central de Planificación para 1970.

Estas relaciones de supervivencia son consideradas representativas del nivel de mortalidad de esos momentos.

### 3. Estadísticas de migraciones y niveles y tendencias de las migraciones internacionales

#### 3.1 Estadísticas de migraciones internacionales.

Las estadísticas de migraciones internacionales eran muy limitadas e incompletas, sólo se recogieron hasta el año 1936 y no con los datos más adecuados<sup>38/</sup>. Estas estadísticas eran recogidas por la Secretaría de Hacienda de la República de Cuba y se publicaron en un anuario de la Sección de Estadística de ese Organismo entre 1902 y 1936; a partir de esa fecha se dejó de editar esas estadísticas por lo que no se dispone de más información al respecto, hasta la década del 60.

---

<sup>37/</sup> González, F. y Debasa, J., op.cit., pág. 27

<sup>38/</sup> Catasús, S. y otros, La inmigración a Cuba entre 1900-1950, CEDEM, Economía, Serie I, No. 6, La Habana, 1975, págs. 2 y 3.

A partir del triunfo de la Revolución existen cifras recopiladas que presentan bastante confiabilidad. También, el Comité Estatal de Estadística ha obtenido series bastante confiables para la década de 1950.

Otra fuente que se puede utilizar para tratar de calcular el movimiento migratorio externo en los diferentes períodos del presente siglo son los distintos censos de población realizados, y en especial los últimos.

### 3.2 Niveles y tendencias de la migración internacional.

Se conoce que Cuba es un país de inmigrantes. Desde el arribo de los españoles quedó exterminada la población autóctona y el país se pobló, fundamentalmente, por descendientes de españoles, africanos y asiáticos.

Es conocida la forma del arribo de esta población al país y de las relaciones de producción establecidas en esa época.

Entre 1774, fecha del primer censo, y 1877 entraron al país 755 800 esclavos africanos y 124 800 culíes chinos<sup>39/</sup> introducidos prácticamente como esclavos. Para esa época es difícil conocer cuál era la inmigración procedente de España, puesto que los censos no hacían distinción entre cubanos y españoles.

Para el presente siglo entre 1902 y 1934 ingresaron al país 1 293 058 personas, según cifras oficiales de la Secretaría de Hacienda<sup>40/</sup>. Su distribución aproximada fue de 734 457 españoles, 320 678 antillanos, 60 774 norteamericanos, 10 344 chinos y el resto de otros países<sup>41/</sup>.

---

<sup>39/</sup> Rodríguez Mazorra, O. y Hernández Castellón, R., "El crecimiento de la población" en La población de Cuba, op.cit., pág. 13.

<sup>40/</sup> Farnós, A. y Catasús, S., "Las migraciones...", op.cit., pág. 75.

<sup>41/</sup> Ibid.

A partir de 1930 y hasta 1953 el saldo fue prácticamente insignificante.

Entre 1953 y 1970, y en especial a partir de 1960, hubo un saldo migratorio negativo que arrojó una cifra estimada en 504 134 personas <sup>42/</sup>, siendo después de 1973 casi nulo.

Se conoce que la migración internacional es diferencial por sexos y en Cuba no es la excepción, también es diferencial por edad y por estado civil. Así, entre 1904 y 1934 del total de inmigrantes, la proporción promedio de hombres fue de 83 por ciento; la de personas de 14 a 45 años fue de 88 por ciento y de personas solteras el 75 por ciento <sup>43/</sup>.

Las cifras oficiales del saldo migratorio externo para el período comprendido entre 1944 y 1973 es la que aparece en el cuadro 10.

Cuadro 10

## SALDO MIGRATORIO EXTERNO PARA EL PERIODO 1944-1973

Año	Saldo migratorio externo	Año	Saldo migratorio externo	Año	Saldo migratorio externo
1944	...	1954	- 6 614	1964	- 12 971
1945	...	1955	636	1965	- 18 003
1946	...	1956	3 319	1966	- 53 409
1947	...	1957	426	1967	- 51 972
1948	...	1958	- 4 449	1968	- 56 755
1949	...	1959	12 345	1969	- 49 776
1950	2 670	1960	- 62 379	1970	- 56 404
1951	1 049	1961	- 67 468	1971	- 27 726
1952	1 523	1962	- 66 264	1972	- 840
1953	- 2 375	1963	- 12 201	1973	- 776

... Datos no disponibles.

Fuente: Comité Estatal de Estadística. Dirección de Demografía.

<sup>42/</sup> República de Cuba, Junta Central de Planificación, Dirección Central de Estadísticas, "Estimaciones ...Publicación No. 2...", op.cit. pág. 21.

<sup>43/</sup> Farnós, A. y Catasús, S., op.cit., pág. 75.

### III. ANALISIS DE LA COHERENCIA DE LOS RESULTADOS

#### 1. Población base para la corrección: 1970

Disponiéndose de los censos de población de 1953 y 1970, así como de los niveles y tendencias de la fecundidad, mortalidad y migraciones internacionales; corresponde ahora analizar la coherencia de esta información y estimar la población correspondiente al período 1950-1975.

Para ello, inicialmente, se tomó como base la población por sexo y grupos de edades del censo de 1970 que según los antecedentes disponibles es el de mejor calidad <sup>44/</sup>.

Este censo, como se sabe, fue realizado el día 6 de setiembre, por lo cual fue llevado al 30 de junio de ese año, ya que todas las estimaciones se presentan a mediados de año.

Para ello se adoptó la misma estructura por grupos de edades del censo y la tasa de crecimiento dada por la publicación No. 2 de JUCEPLAN <sup>45/</sup>. Por lo tanto, las cifras de población calculadas al 30 de junio de 1970 coinciden con las estimadas en la publicación citada.

#### 2. Metodología de la corrección

La población del censo de 1970 se proyectó retrospectivamente hasta 1950, con una ley de mortalidad y las cifras de migración internacional dadas.

---

<sup>44/</sup> Ver capítulo 1, epígrafe 2.

<sup>45/</sup> República de Cuba, Junta Central de Planificación, Dirección Central de Estadísticas, "Estimaciones...Publicación No.2...", op.cit. pág.49.

Eso permitió obtener una estimación de nacimientos, muertes y población por sexos y edades de cada quinquenio, lo que se comparó con las cifras registradas o censadas; esto permitió realizar los ajustes necesarios.

### 3. Aplicación del método

Como se planteó en el epígrafe 1 de este capítulo, se partió de la población del censo de 1970 llevada a junio 30 de ese año tras aplicar la tasa de crecimiento media anual del período, tomado del crecimiento de la población por el Registro Nacional de Consumidores para 1970-1971 <sup>46/</sup>.

Para el cálculo de las relaciones de supervivencia de cada quinquenio se utilizaron como base las obtenidas en las tablas de vida de 1953 y 1970 que tienen esperanza de vida de 58,8 y 70,1 años.

Se estimaron, primero los niveles de esperanza de vida de cada uno de los quinquenios de acuerdo con las cifras de mortalidad existentes. Posteriormente se interpolaron para cada sexo las relaciones de supervivencia de cada grupo de edades de acuerdo con el nivel de la esperanza de vida al nacer. Luego se estimó la esperanza de vida resultante en cada quinquenio que en caso de discrepancia con las inicialmente dadas, se ajustaron con la relación de supervivencia al nacimiento  $P_b$ . Para el quinquenio 70-75 se interpoló entre la tabla de 1970 y la tabla límite de Bourgeois-Pichat.

En cuanto a las migraciones internacionales se estimaron aceptables las cifras brindadas por el Comité Estatal de Estadísticas para cada año del período comprendido entre 1950 y 1975, calculadas por sexos y grupos de edades, hasta el grupo abierto final de 80 y más años.

---

<sup>46/</sup> República de Cuba, Junta Central de Planificación, Dirección Central de Estadísticas, "Estimaciones...Publicación No.2...", op.cit.,pág. 49.

Al aceptarlas se tuvo en cuenta una comparación que se hizo con las cifras anteriores que brindaba el Comité Estatal de Estadística (CEE), las cuales mejoraban y con las que se brindaban en la proyección anterior con feccionada por el CELADE <sup>47/</sup> para el país.

Posteriormente, como cifras de migraciones se adoptaron los resultados del cálculo de éstas por grupos quinquenales de edades y por sexo para cada quinquenio terminado en cero y cinco, correspondiente al período considerado. En los años extremos del quinquenio los migrantes se separaron en un 50 por ciento que se incluía en la cifra y un 50 por ciento restante que se incluía en la del otro quinquenio si existía. Esto se hizo porque los años van de 30 de junio en 30 de junio y las cifras de migración eran anuales. En el anexo I se puede ver el cuadro con las cifras de migrantes.

Después de efectuar los cálculos en base a los datos presentados se encontró:

Que la población estimada para 1950, por sexo y grupos de edades presentaba una coherencia aceptable desde la edad cero hasta los 45 años, aproximadamente, con pequeñas irregularidades; y de ahí en adelante, los valores respectivos resultaron ser mucho mayores que los derivados del censo de 1953 para esa misma fecha del orden del 15 por ciento (ver cuadro II).

Eso llevó a la conclusión de que las relaciones de supervivencia de las últimas edades estaban un tanto bajas, ya que las cifras de migraciones internacionales en esas edades eran muy pequeñas; entonces se hizo una corrección de las relaciones de supervivencia elevándose las  $P_x$  de 50 años

---

<sup>47/</sup> CELADE, Proyección de la población de Cuba por sexo y grupos quinquenales de edad, 1950-2000, inédito.

Cuadro 11

POBLACION A MEDIADOS DE 1950, DERIVADA DEL CENSO; Y CALCULADA RETROSPECTIVAMENTE A PARTIR DE 1970, POR GRANDES GRUPOS DE EDADES

Grandes grupos de edades	Población estimada a partir del censo de 1970	Población estimada a partir del censo de 1953	Porcentaje de diferencia relativa
<u>Ambos sexos</u>	<u>6 369 640</u>	<u>5 543 708</u>	<u>114,9</u>
0-44	4 723 226	4 549 926	103,8
45 y más	1 646 414	991 214	166,1
Desconocida	-	2 568	...
<u>Varones</u>	<u>3 347 816</u>	<u>2 853 286</u>	<u>117,3</u>
0-44	2 415 188	2 306 812	104,7
45 y más	932 628	544 988	171,1
Desconocida	-	1 486	...
<u>Hembras</u>	<u>3 021 824</u>	<u>2 690 422</u>	<u>112,3</u>
0-44	2 308 038	2 243 114	102,9
45 y más	713 786	446 226	160,0
Desconocida	-	1 082	...

... Datos no disponibles.

Fuente: Estimaciones del Autor, a partir de los censos de 1970 y 1953; y relaciones de supervivencia de JUCEPLAN para 1970 y de González y Debasa para 1952-1954 y también el saldo migratorio externo in formado por el CEE.

y más, teniendo en cuenta los valores máximos de  $P_x$  de países de similar mortalidad <sup>48/</sup> y los valores del censo de 1950 de las últimas edades a los cuales se trataba de acercar.

<sup>48/</sup> Se utilizaron las relaciones de supervivencia de Costa Rica, en los periodos 1950-1955 y 1965-1970 que tenían esperanza de vida al nacer similares a las de Cuba, pero con unas  $P_x$  de 50 años y más superiores a los de las tablas de vida halladas para Cuba.



De este modo se obtuvieron por ajuste gráfico (ver gráficos 5 a 8) relaciones de supervivencia por sexos para 1950-1955 y para 1965-1970, hallándose los valores intermedios para cada quinquenio por interpolación lineal; después se reprodujeron las esperanzas de vida al nacer para cada período quinquenal que fueron calculadas por el CEE, en este sentido hubo que ajustar las relaciones de supervivencia al nacimiento  $P_b$ . En el anexo I aparecen las relaciones de supervivencia calculadas.

Sin embargo, el problema no se solucionó completamente con este ajuste, por lo que fue necesario reducir la población de 65 años y más del censo de 1970, la que fue redistribuida entre los grupos inmediatamente anteriores.

Una vez obtenida la población por sexo y grupos de edades al 30 de junio de 1950 se calcularon las relaciones de masculinidad por edad, las que se graficaron conjuntamente con las resultantes del censo de 1953 y las obtenidas en la población ajustada en otro trabajo anterior <sup>49/</sup>. (Ver gráfico 9).

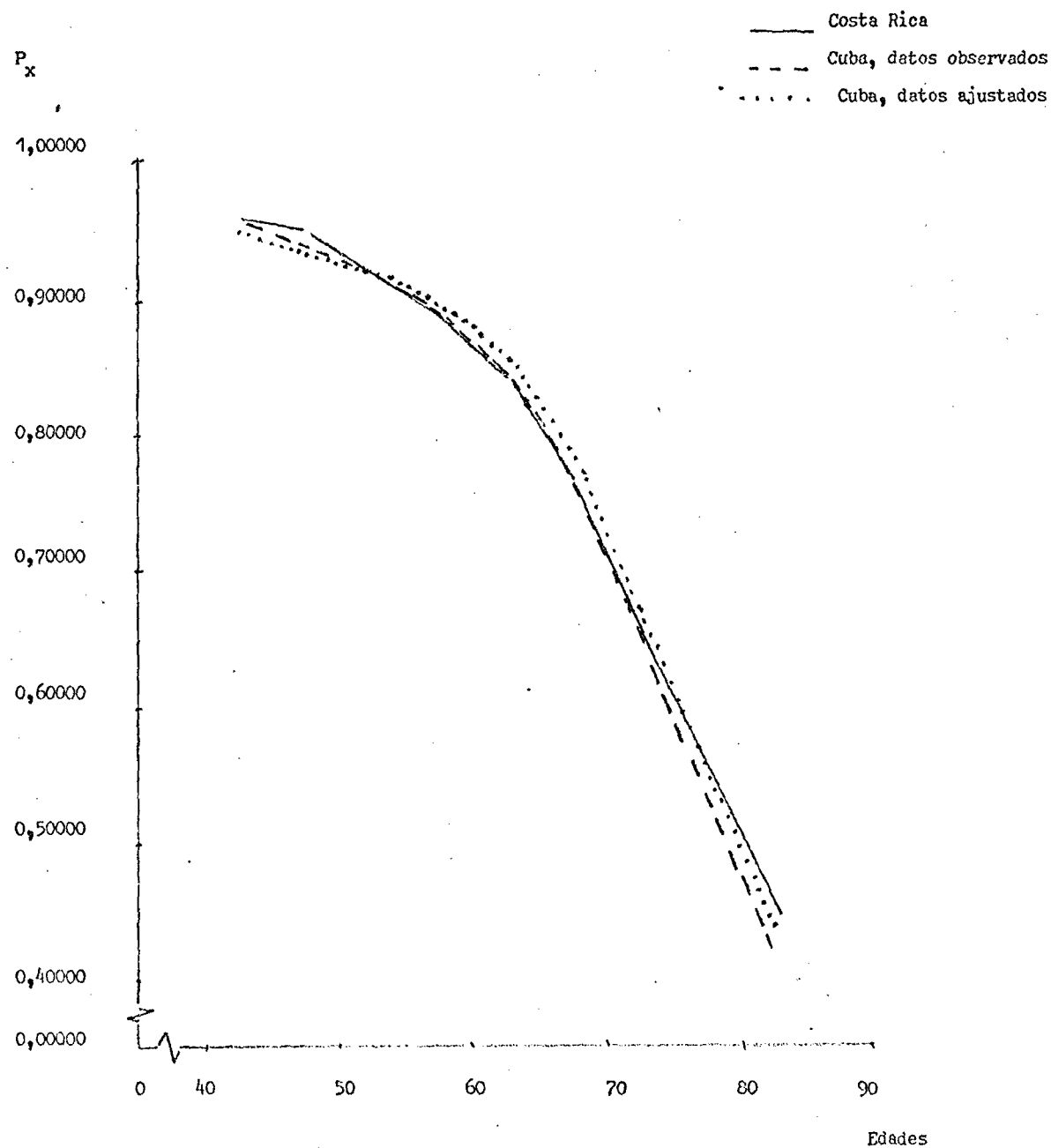
Con estas relaciones de masculinidad suavizadas se ajustó la población por edades quinquenales de 1950 de uno y otro sexo, bien subiendo o bajando el nivel de la población masculina, o haciendo lo contrario con la femenina, teniendo en cuenta la coherencia de todas las cifras presentadas y tratando en la medida de lo posible de no variar las cifras del censo de 1970. Para ello en algunos años se modificaron ligeramente las cifras de migrantes o la distribución de las mismas. La población por sexo finalmente ajustada, al 30 de junio de 1950 y las relaciones de masculinidad resultantes se presentan en el anexo I.

---

<sup>49/</sup> CELADE, "Proyección de la población de Cuba ...", op.cit.

Gráfico 5

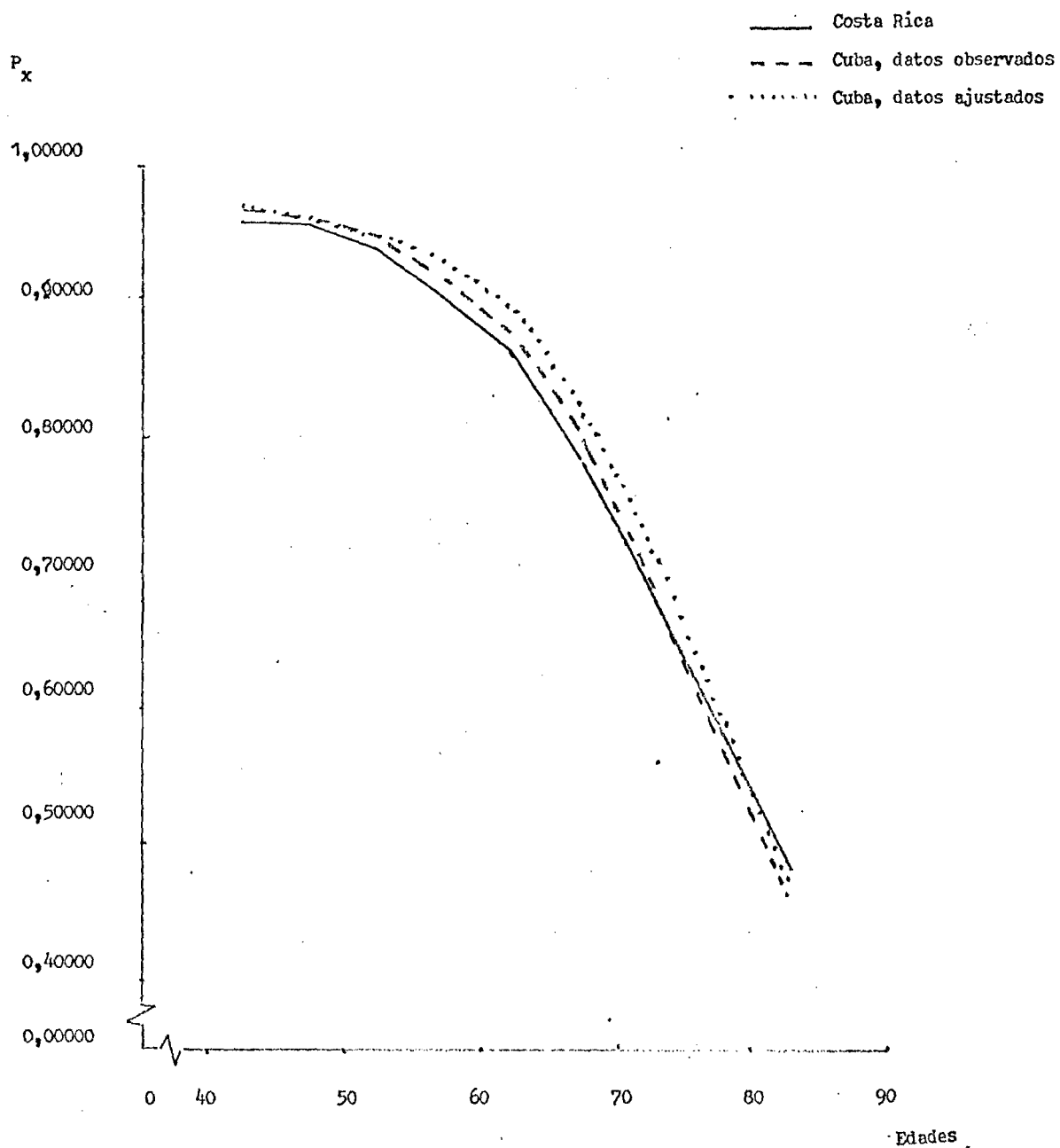
CUBA: RELACIONES DE SUPERVIVENCIA INTERCENSALES MASCULINAS OBSERVADAS Y AJUSTADAS CON RESPECTO A LAS DE COSTA RICA. PERIODO 1950-1955



Fuentes: Comité Estatal de Estadística, Dirección de Demografía.  
República de Costa Rica, op. cit., pág. 21.

Gráfico 6

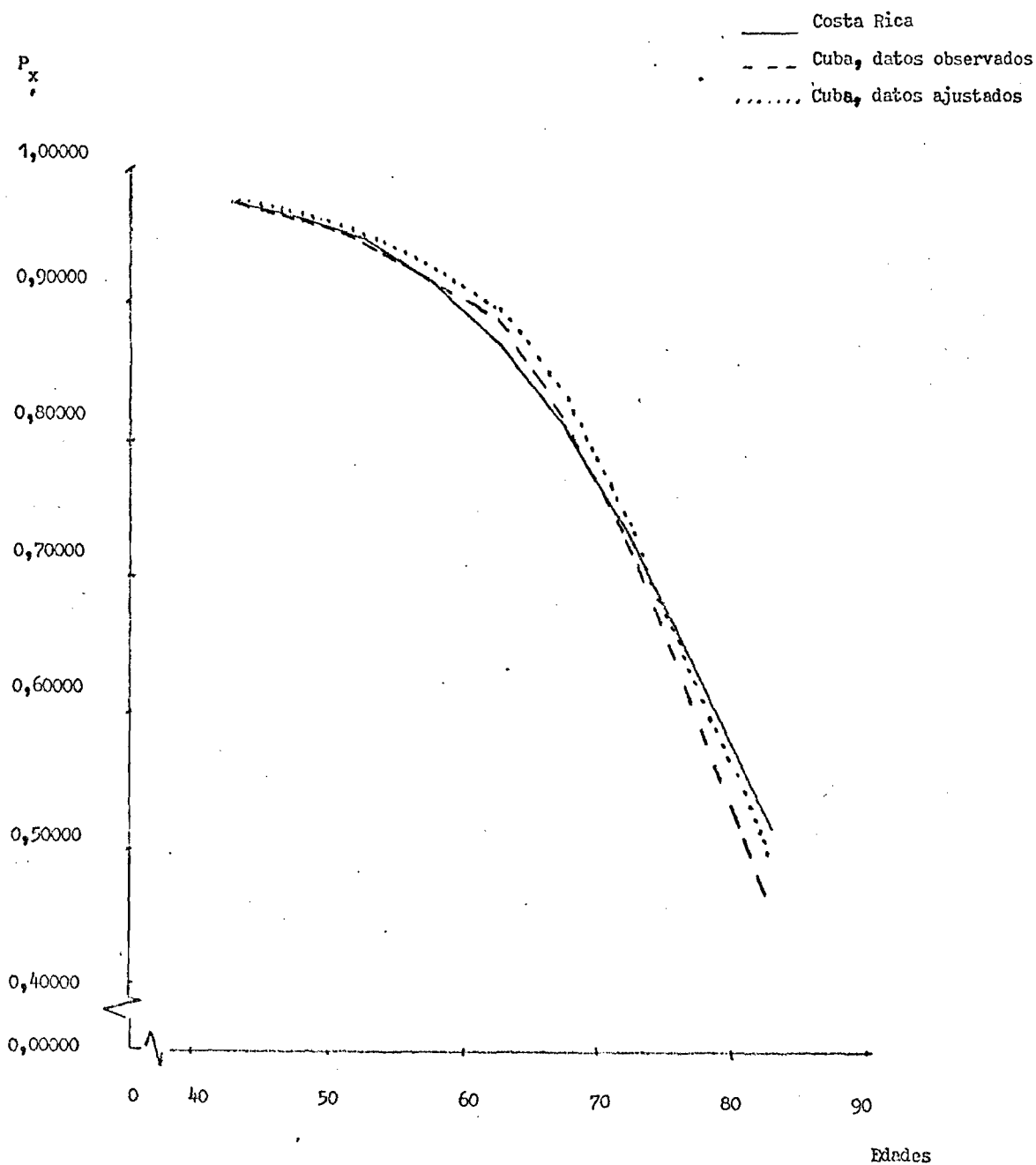
CUBA: RELACIONES DE SUPERVIVENCIA INTERCENSALES FEMENINAS OBSERVADAS Y AJUSTADAS CON RESPECTO A LAS DE COSTA RICA. PERIODO 1950-1955



Fuentes: Comité Estatal de Estadísticas, Dirección de Demografía.  
República de Costa Rica, op. cit., pág. 21.

Gráfico 7

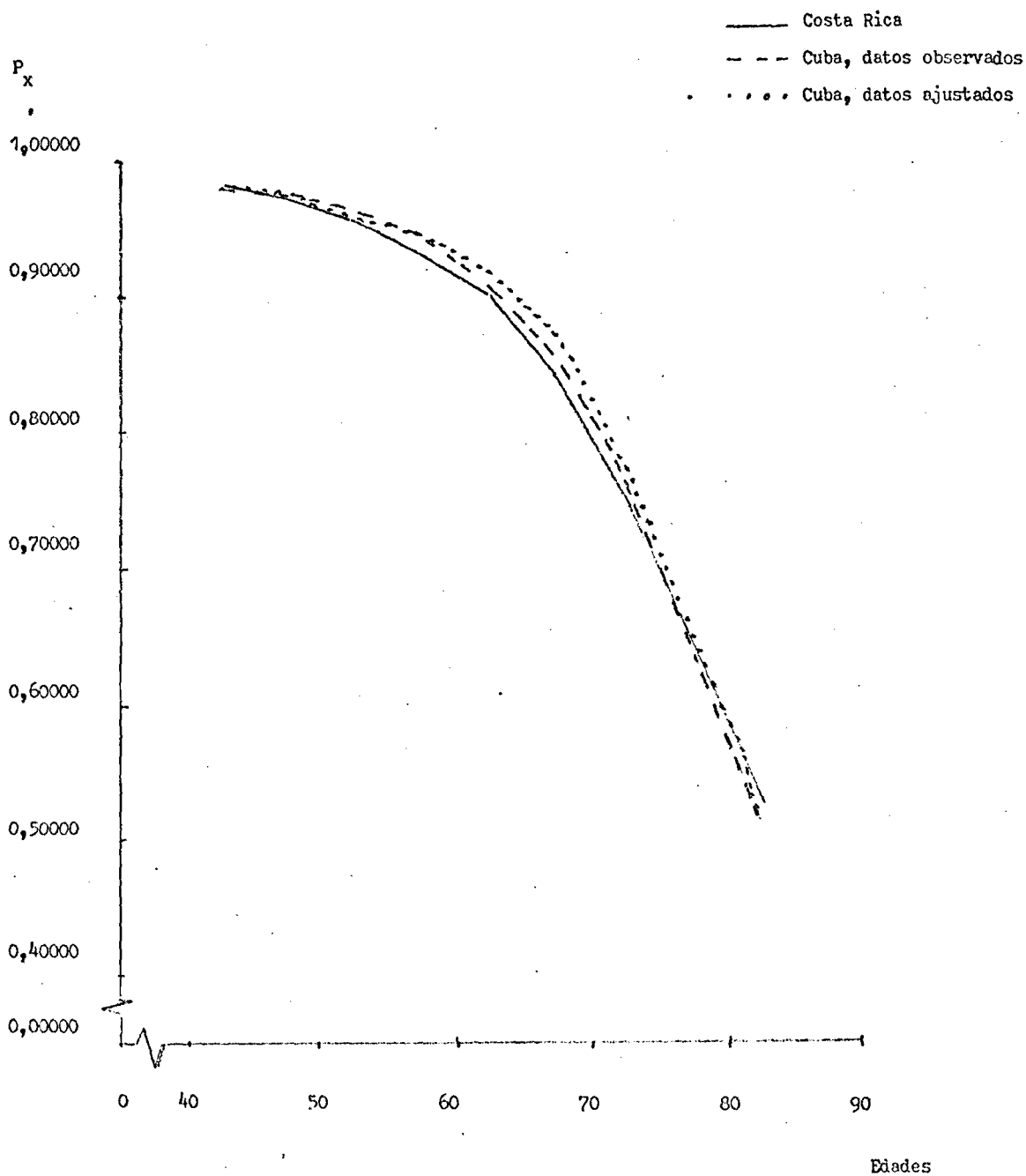
CUBA: RELACIONES DE SUPERVIVENCIA INTERCENSALES MASCULINAS OBSERVADAS Y AJUSTADAS CON RESPECTO A LAS DE COSTA RICA. PERIODO 1965-1970



Fuentes: Comité Estatal de Estadística, Dirección de Demografía.  
República de Costa Rica, op. cit., pág. 21.

Gráfico 8

CUBA: RELACIONES DE SUPERVIVENCIA INTERCENSALES FEMENINAS OBSERVADAS Y AJUSTADAS CON RESPECTO A LAS DE COSTA RICA. PERIODO 1965-1970

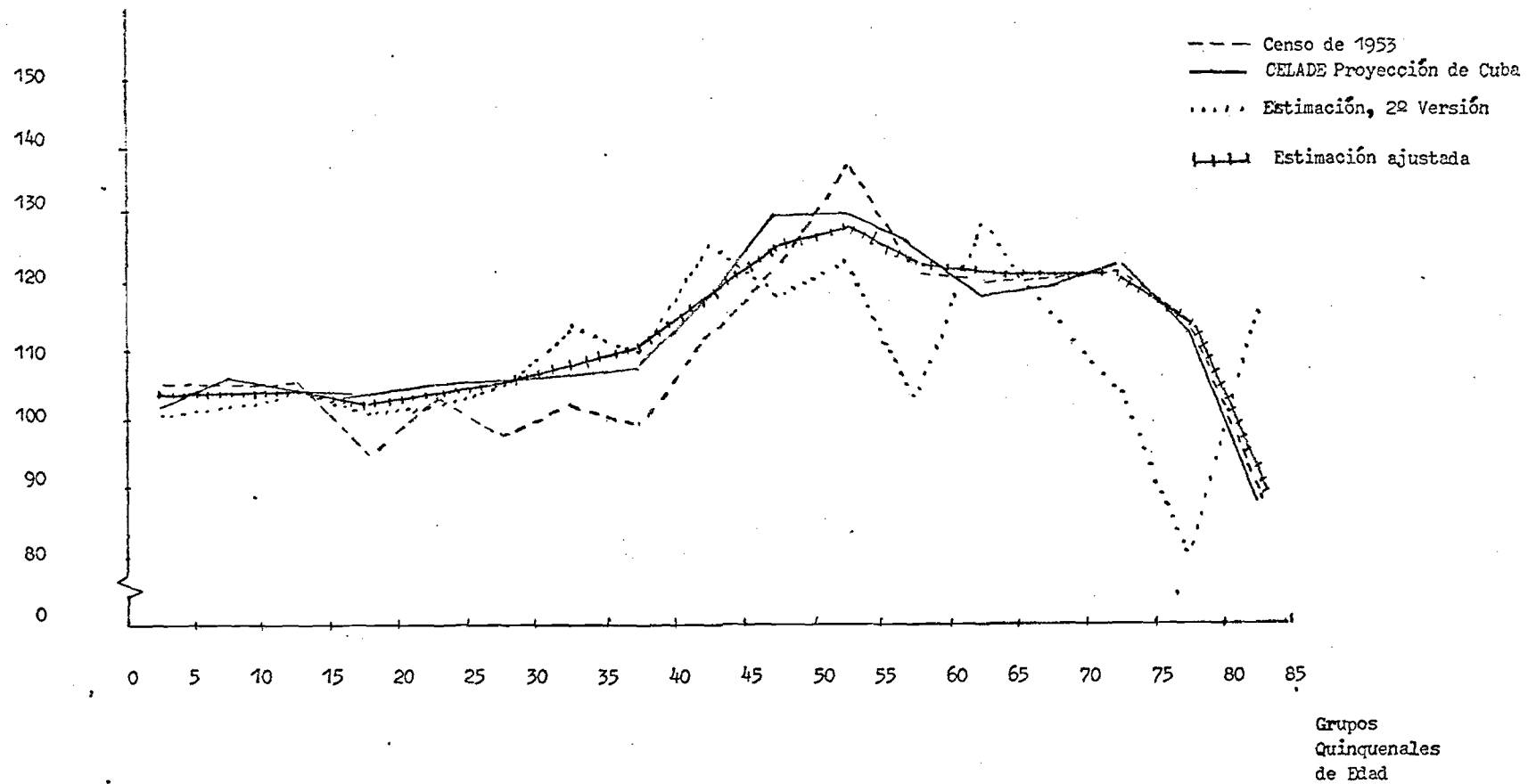


Fuentes: Comité Estatal de Estadística, Dirección de Demografía, República de Costa Rica, op. cit. pág. 21.

Gráfico 9

RELACIONES DE MASCULINIDAD POR EDADES PARA 1950 Y AJUSTE GRAFICO  
( HOMBRES POR CADA CIEN MUJERES )

Relaciones de  
Masculinidad



Fuente : Datos elaborados a partir del Censo de 1953, de la Proyección anterior realizada por CELADE y de la 2ª Versión de esta Estimación, la cual fue desechada.

En cuanto a los nacimientos de cada quinquenio, se estimaron retrospectivamente a partir de la población por sexo de cero a 19 años del censo de 1970, las relaciones de supervivencia y las migraciones internacionales correspondientes. De esta manera se obtuvo los nacimientos por sexo, para cada quinquenio los que se compararon con las registradas ( ver cifras en el anexo II).

En la mayoría de los años las relaciones de supervivencia al nacimiento se acercaban a 105,7 varones por cada 100 hembras, por lo que se tomó esta cifra para todo el período.

Para calcular las tasas de fecundidad por grupos quinquenales de edades,  ${}_5f_x$ , se adoptó la estructura relativa de las tasas estimadas para 1953, que se consideraron representativas del quinquenio 1950-1955; y el promedio de las de 1965-1970 y 1970-1975, calculando las estructuras intermedias con base al método de interpolación lineal.

Por otro lado, se calculó la población femenina media de cada quinquenio, por grupos quinquenales de edades, de 15 a 49 años y se multiplicó por las estructuras medias relativas; y ajustando a la cantidad de nacimientos estimados medios anuales de cada quinquenio, por medio de un factor de corrección, se obtuvieron las tasas de fecundidad por grupos quinquenales de edades y las medidas derivadas que aparecen en el anexo I.

Para 1970-1975 se tomó directamente las cifras calculadas por el CEE teniendo en cuenta la exactitud de esas cifras para ese período <sup>50/</sup>.

---

<sup>50/</sup> Ver capítulo II, epígrafe 1.1.

#### IV. RESULTADOS

En el anexo II aparecen los cuadros más sobresalientes de los resultados de la estimación realizada.

Así se presentan la población para ambos sexos y para cada sexo por grupos quinquenales de edades desde 1950 hasta 1975 en los años terminados en cero y cinco; también se presentan las relaciones de masculinidad por edad, las estructuras porcentuales de la población, la población total estimada por años y algunos indicadores demográficos derivados.

##### 1. Crecimiento de la población

Durante el período considerado, la población del país aumentó de 5,8 millones a 9,3 millones. Esto representa un aumento absoluto de 3,5 millones de personas, equivalente a un 60 por ciento de crecimiento en 25 años.

No obstante esto, la tendencia seguida por la tasa de crecimiento de la población es de descenso. Hay que tener en cuenta, que para el período intercensal 1899-1907 fue de 3,8 por ciento<sup>51/</sup> y que ahora, según los resultados que se aprecian en el anexo II, es prácticamente la mitad, es decir, 1,9 por ciento. Dada la experiencia histórica del presente siglo, en sentido general, la tasa de crecimiento de la población tuvo una tendencia decreciente<sup>52/</sup> a pesar del descenso de la mortalidad y del proceso migratorio ampliamente favorable del siglo actual; esto es una muestra de la forma rápida en que ha descendido la natalidad, lo cual se puede apreciar en forma clara, en el gráfico 10.

---

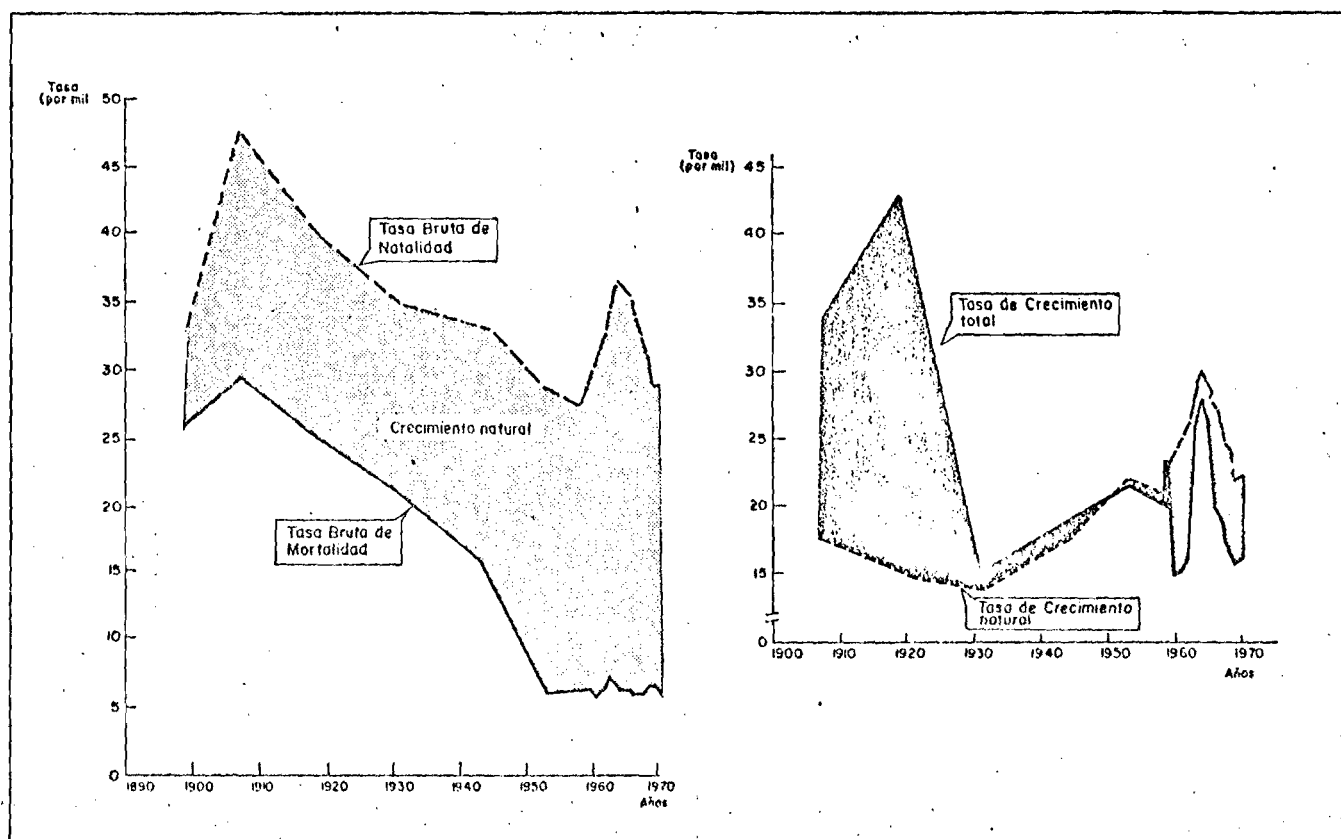
<sup>51/</sup> República de Cuba, Tribunal Superior Electoral, Oficina Nacional de los Censos Demográficos y Electoral, "Censos de población ...", *op.cit.*, pág. XXVIII.

<sup>52/</sup> *Ibid.*



Como se pudo observar cuando se habló de las tendencias de la fecundidad se planteaba el descenso que ha tenido en este siglo y la brusca disminución en el último quinquenio estudiado. Es de esperar, dado toda una serie de factores socioeconómicos que la favorecen, que la fecundidad siga descendiendo rápidamente y no debe descartarse, aun con el criterio más pesimista, que la misma llegue a aproximarse a finales de siglo a niveles muy cercanos al de reemplazo de la población.

Gráfico 10  
TASAS DEMOGRAFICAS 1900-1970



Fuente: Farnós, A. y Catasús, S., "Las migraciones internacionales en la población ...". *op.cit.*, pág. 82.

## 2. Tasa de crecimiento

La tasa de crecimiento promedio anual del período fue del 1,8 por ciento, según datos que aparecen en el anexo II. Su comportamiento en el período estudiado ha sido irregular e inclusive en los últimos años era ligeramente superior a los primeros años del período, es decir, 1,94 por ciento contra 1,90. A pesar de esto, en el período 1970-1975 declinó en comparación a los valores asumidos en los dos quinquenios de la década de los 60, que le precedieron, en los cuales la tasa había subido por encima del dos por ciento.

Sabido es, que en los primeros años del triunfo revolucionario los nacimientos crecieron considerablemente, las defunciones declinaron mucho y si para esta época la tasa de crecimiento de la población no fue mayor se debió al saldo migratorio externo negativo durante el período.

## 3. Estructura por sexos y edades de la población

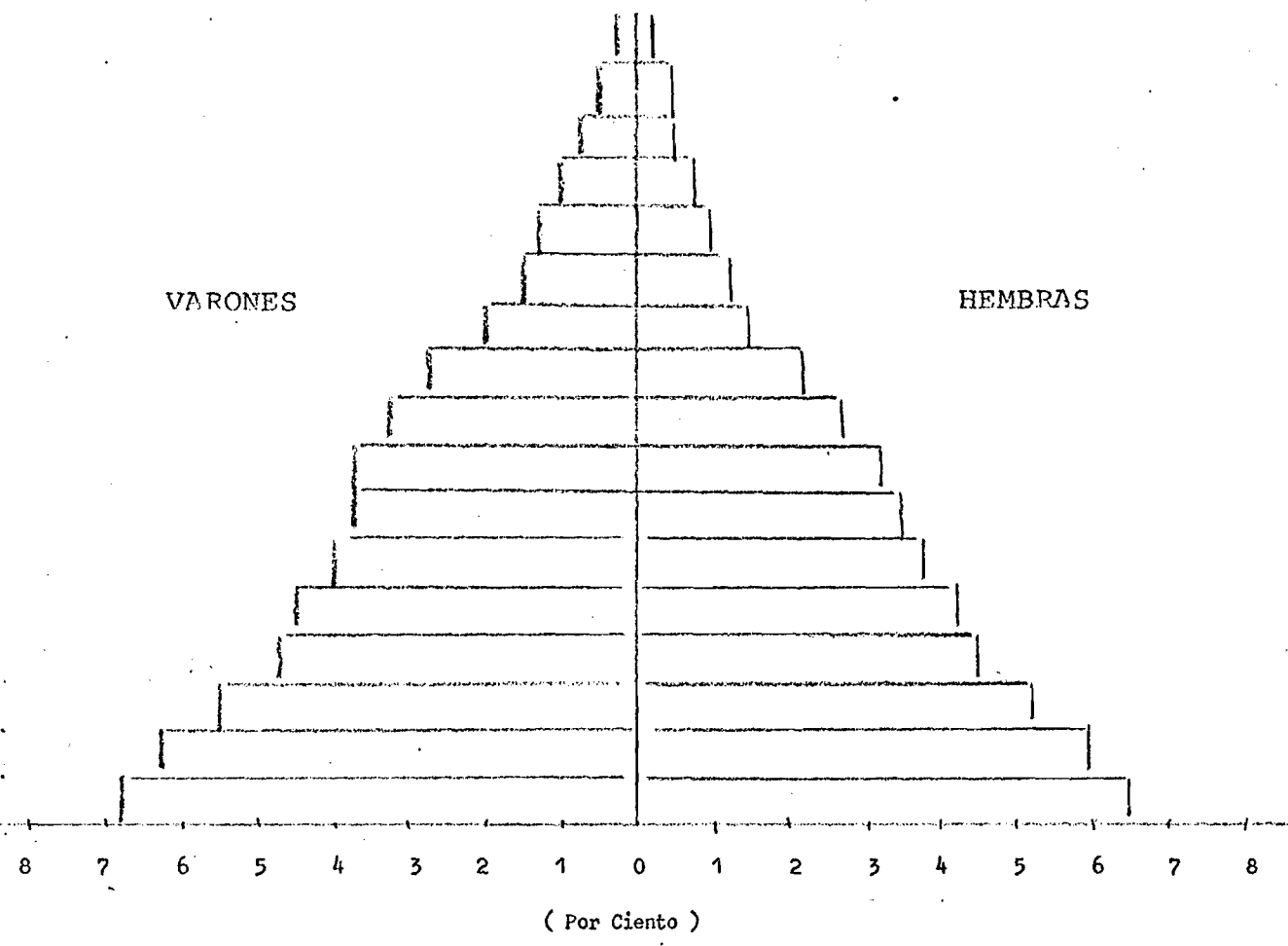
Los gráficos 11 y 12 muestran las pirámides de edades de la población, estimadas para 1950 y 1975.

En este período no se observa, aún, un envejecimiento de la población debido a que todavía han transcurrido pocos años de la elevación tan considerable que sufrieron los nacimientos; pero dado el ritmo de descenso de la fecundidad, es de esperar que en pocos años se observe en la pirámide el proceso de envejecimiento que está sufriendo la población.

No obstante, aun no observarse estos resultados en la pirámide de edades, se puede pensar que Cuba ha entrado en la cuarta y última etapa del llamado proceso de "Transición demográfica" y esto está ocurriendo con bastante aceleración en los últimos años.

Gráfico 11

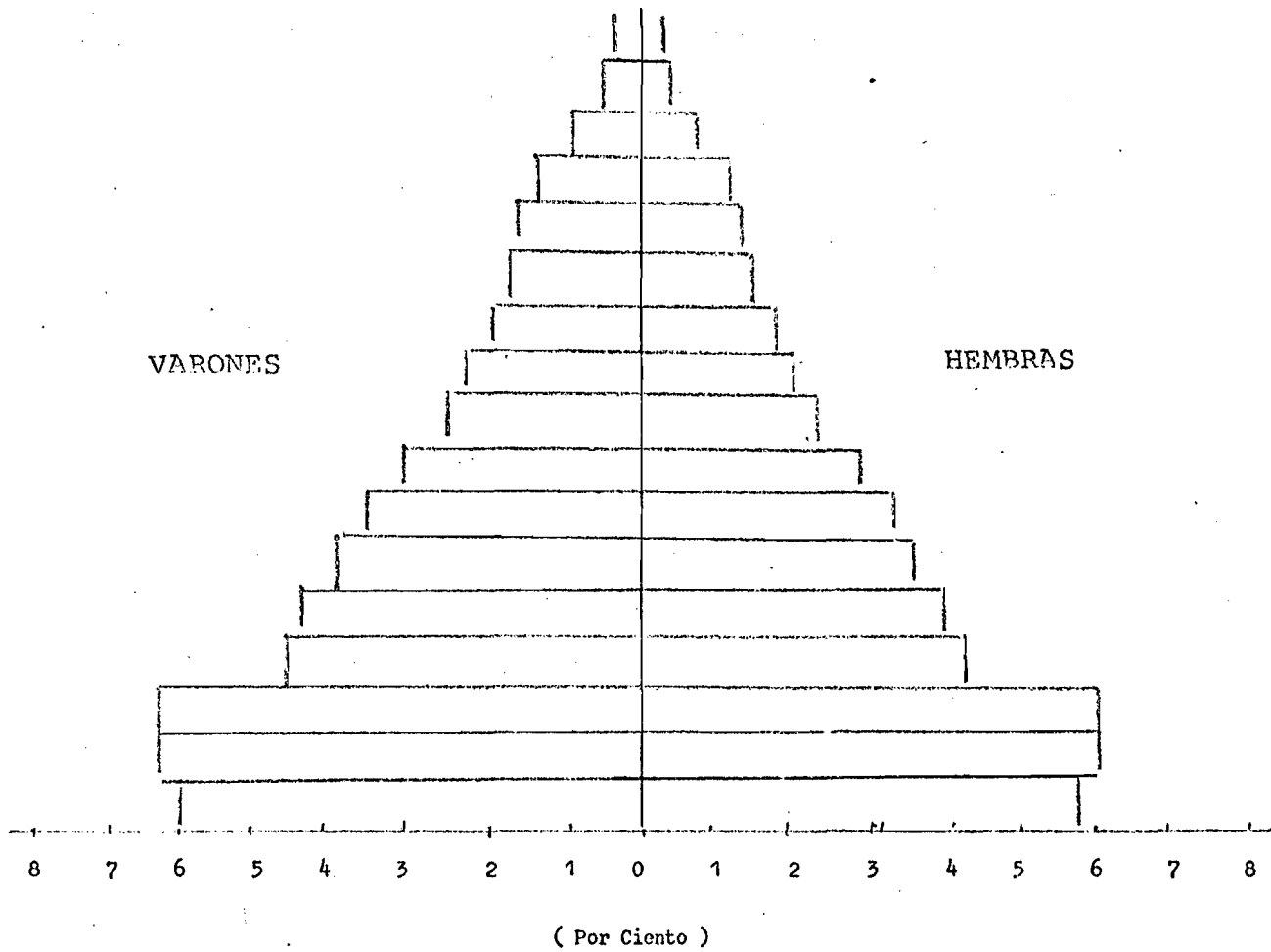
CUBA: POBLACION POR SEXO Y GRUPOS DE EDADES QUINQUENALES  
30 DE JUNIO DE 1950



Fuente: Cuadros 10-A y 11-A.

## Gráfico 12

CURA: POBLACION POR SEXO Y GRUPOS DE EDADES QUINQUENALES,  
30 DE JUNIO DE 1975



Fuente: Cuadros 10 A y 11 A.

Analizando la pirámide de 1975 se pueden observar los cambios demográficos ocurridos.

Comenzando por su cúspide, se observa cómo, a partir de 50 años, se acentúa la mayor población masculina que femenina existente en el país, lo cual es un reflejo de los grandes contingentes migratorios del primer tercio de siglo.

En el grupo 75-79 se puede ver cómo existe una fuerte contracción de la población de ambos sexos, que se pronuncia por el aumento de la mortalidad en esos grupos de edades, producto de la reducción de los nacimientos y aumento de la mortalidad infantil en el período comprendido entre 1895 y 1900; esta situación se debió a las consecuencias de la guerra.

El grupo 25-29 presenta cierta expansión debido al incremento de los nacimientos, después de terminada la segunda Guerra Mundial y en el que Cuba manifestó algún auge económico.

En el grupo 15-19 existe una fuerte contracción como consecuencia del descenso de los nacimientos en los últimos años de la década del 50, debido posiblemente, a la situación existente en ese momento.

En el grupo 10-14 se observa una expansión de los nacimientos después del triunfo de la Revolución.

Para el período 1965-1970 los nacimientos comenzaron a declinar de nuevo y esto no se observa en la pirámide dado que al disminuir tan enormemente la mortalidad infantil aumentó el número de sobrevivientes de esa cohorte de nacidos; pero, como consecuencia del descenso entre 1970 y 1975, que fue aún mayor, sí se observa una muesca en el grupo 0-4.

Es de esperarse que en el quinquenio 1975-1980 esta hendidura en la pirámide aumente al proseguir la disminución en los nacimientos.

Tal y como se puede observar en el gráfico 13, éste presenta el comportamiento de la estructura por edad en grandes grupos de edades.

En este período, el aumento de los nacimientos en la década de los años 60 trajo aparejado, junto a la ganancia en la esperanza de vida al nacer de la población, un aumento de la población dependiente, niños y ancianos, con la consecuente presión en necesidades sociales de todo tipo, pero especialmente en la educación, la salud y la seguridad social.

Para los años venideros, este crecimiento de los nacimientos en la década del 60, hará engrosar un fuerte contingente de población en la PEA y además, el descenso de los nacimientos en los últimos años dejará capacidades ociosas en el sector educacional, que pocos años después van a volver a hacer falta, ya que hay que tener en cuenta el potencial de crecimiento de la población<sup>53/</sup> y en especial, la cohorte de nacidos en la década del 60, la cual entrará en edad reproductora para precisamente 1975. Esto traerá un posible aumento del volumen absoluto de los nacimientos, independientemente que las tasas permanezcan bajas, el cual se mantendrá alto aproximadamente hasta el año 2019.

Otro aspecto a considerar será el aumento de las personas en edades avanzadas lo que originará aumentos en los presupuestos de salud y seguridad social.

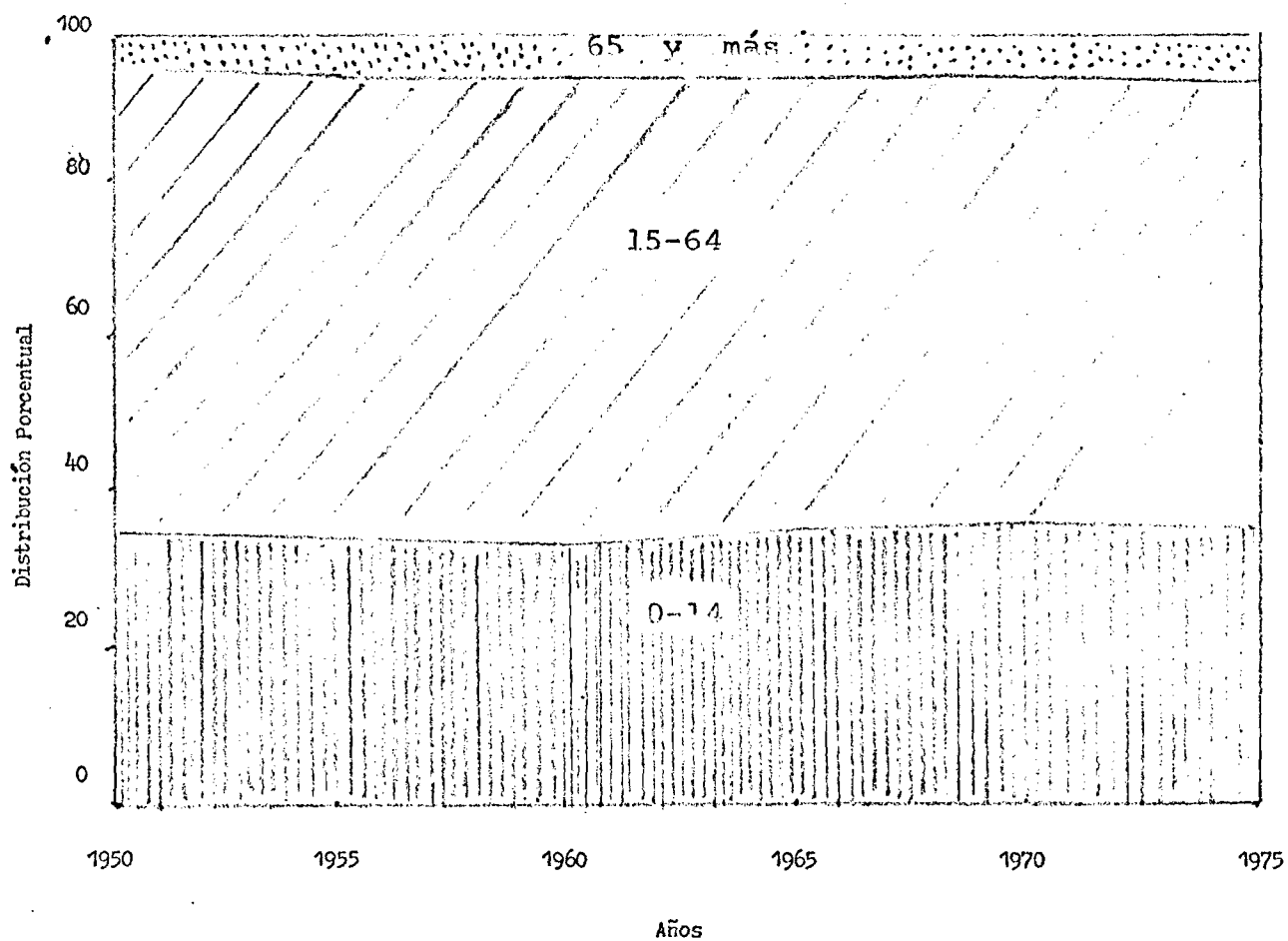
De todas maneras, un aumento en las edades intermedias se va a producir lo que compensa en forma relativa los otros dos aumentos.

---

<sup>53/</sup> Bourgeois-Pichat, J. y Taleb Si-Ahmed, Tasa de crecimiento nula para los países en vías de desarrollo en el año 2000 sueño o realidad?, CELADE, Serie DS, No. 2, San José, Costa Rica, 1973, Passim.

## Gráfico 13

CUBA: DISTRIBUCION POR GRANDES GRUPOS DE EDADES DE LA POBLACION ESTIMADA PARA EL PERIODO 1950-1975



Fuente: Cuadro 5 A.

ANEXO I



Cuadro 1 A

CUBA: POBLACION BASE A MEDIADOS DE 1950, POR SEXO Y EDAD

Grupos de edades	Población 30 de junio de 1950	
	Hombres	Mujeres
0- 4	391 864	376 803
5- 9	359 422	346 326
10-14	318 710	307 637
15-19	276 028	267 716
20-24	257 279	247 129
25-29	232 461	219 166
30-34	221 246	205 183
35-39	212 276	192 036
40-44	190 097	160 056
45-49	161 771	128 288
50-54	117 530	90 967
55-59	87 146	70 850
60-64	73 051	59 927
65-69	56 868	47 115
70-74	41 414	35 067
75-79	25 259	22 942
80 y más	14 942	17 496
TOTAL	3 038 139	2 794 704

Cuadro 2 A

CUBA: RELACIONES DE SUPERVIVENCIA POR SEXO Y GRUPOS DE EDADES,  
POR PERIODOS QUINQUENALES DESDE 1950-55 HASTA 1970-75 Y  
ESPERANZA DE VIDA AL NACER

Grupos de edades	Períodos				
	1950-55	1955-60	1960-65	1965-70	1970-75
(a) Hombres					
$e_0^o$	-56.69	-59.81	-63.26	-66.80	-69.33
$P_b$	0.89658	0.91324	0.92920	0.94190	0.95634
0-4	0.96844	0.97479	0.98193	0.98939	0.99158
5-9	0.98895	0.99098	0.99327	0.99566	0.99669
10-14	0.99077	0.99189	0.99316	0.99447	0.99578
15-19	0.98282	0.98540	0.98830	0.99132	0.99336
20-24	0.97984	0.98294	0.98643	0.99006	0.99227
25-29	0.97702	0.98068	0.98479	0.98808	0.99055
30-34	0.97310	0.97709	0.98159	0.98628	0.98879
35-39	0.96604	0.97118	0.97698	0.98302	0.98568
40-44	0.95183	0.96158	0.96892	0.97658	0.98198
45-49	0.93943	0.94783	0.95729	0.96715	0.97695
50-54	0.92308	0.93273	0.94274	0.95284	0.95736
55-59	0.89878	0.90996	0.92157	0.93319	0.93799
60-64	0.86293	0.87434	0.88619	0.89804	0.90433
65-69	0.78589	0.80154	0.81780	0.83407	0.84514
70-74	0.66559	0.68661	0.70846	0.73031	0.75054
75+	0.43712	0.45693	0.47752	0.49811	0.51080
Períodos					
	1950-55	1955-60	1960-65	1965-70	1970-75
(b) Mujeres					
$e_0^o$	-61.01	-63.88	-67.05	-70.30	-72.63
$P_b$	0.90857	0.92492	0.94116	0.95209	0.96553
0-4	0.97250	0.97796	0.98399	0.99065	0.99334
5-9	0.99047	0.99223	0.99417	0.99631	0.99736
10-14	0.99104	0.99242	0.99392	0.99558	0.99679
15-19	0.98725	0.98917	0.99126	0.99490	0.99622
20-24	0.98422	0.98666	0.98932	0.99227	0.99425
25-29	0.98120	0.98427	0.98762	0.99132	0.99333
30-34	0.97850	0.98159	0.98496	0.98870	0.99108
35-39	0.97371	0.97745	0.98152	0.98602	0.98853
40-44	0.96821	0.97222	0.97660	0.98144	0.98415
45-49	0.95989	0.96426	0.96902	0.97429	0.97735
50-54	0.94955	0.95410	0.95872	0.96361	0.96681
55-59	0.93223	0.93785	0.94355	0.94957	0.95524
60-64	0.89498	0.90328	0.91171	0.92061	0.92407
65-69	0.81894	0.83951	0.86040	0.88245	0.89502
70-74	0.71883	0.73959	0.76066	0.78291	0.79615
75+	0.47538	0.48994	0.50472	0.52032	0.53215

Cuadro 3 A

TASAS ANUALES DE FECUNDIDAD SEGUN EDAD DE LAS MUJERES, Y TASAS  
BRUTAS DE REPRODUCCION (R'), PARA EL PERIODO 1950-1975

Grupos de edades	1950-55	1955-60	1960-65	1965-70	1970-75
(a) Tasas de fecundidad					
15-19	0,0647	0,0786	0,1195	0,1275	0,1370
20-24	0,2260	0,2138	0,2659	0,2400	0,1895
25-29	0,2239	0,2013	0,2374	0,2027	0,1607
30-34	0,1528	0,1383	0,1645	0,1416	0,1078
35-39	0,0869	0,0816	0,1007	0,0902	0,0650
40-44	0,0316	0,0295	0,0362	0,0321	0,0260
45-49	0,0072	0,0067	0,0081	0,0072	0,0058
R'	1,93	1,82	2,27	2,05	1,68
(b) Distribución relativa					
15-19	0,0816	0,1048	0,1282	0,1516	0,1980
20-24	0,2850	0,2853	0,2852	0,2852	0,2739
25-29	0,2823	0,2685	0,2547	0,2409	0,2323
30-34	0,1927	0,1844	0,1764	0,1683	0,1558
35-39	0,1096	0,1088	0,1080	0,1072	0,0940
40-44	0,0398	0,0393	0,0388	0,0382	0,0376
45-49	0,0090	0,0089	0,0087	0,0086	0,0084
TOTAL	1,0000	1,0000	1,0000	1,0000	1,0000

## Cuadro 4A

CUBA: SALDO MIGRATORIO EXTERNO POR SEXO Y GRUPOS QUINQUENALES  
DE EDAD EN EL PERIODO 1950-1975

Grupos de edades	Períodos				
	1950-55	1955-60	1960-65	1965-70	1970-75
(a) Hombres					
0- 4	-0.078	-1.936	-9.881	-13.828	-4.000
5- 9	-0.063	-1.554	-10.646	-11.470	-8.300
10-14	-0.067	-1.321	-11.394	-11.225	-6.160
15-19	-0.128	0.279	-2.231	-4.721	-7.800
20-24	-0.254	0.582	-2.276	-3.940	-3.200
25-29	-0.288	-0.403	-7.402	-9.337	-3.800
30-34	-0.318	-0.197	-6.415	-9.834	-4.500
35-39	-0.277	-0.450	-7.448	-8.814	-6.500
40-44	-0.226	-0.436	-6.543	-7.750	-5.100
45-49	-0.195	-0.590	-6.885	-7.176	-3.000
50-54	-0.133	-0.653	-6.300	-6.540	-2.200
55-59	-0.078	-0.634	-5.849	-5.884	-1.700
60-64	-0.053	-0.479	-4.593	-4.549	-1.000
65-69	-0.042	-0.418	-4.064	-4.501	-0.400
70-74	-0.021	-0.247	-2.360	-2.400	-0.200
75-79	-0.015	-0.117	-0.936	-1.123	-0.100
80+	0.0	0.0	-0.312	-0.306	0.0
TOTAL INPUT	-2.236	-8.574	-95.335	-113.398	-57.960

	Períodos				
	1950-55	1955-60	1960-65	1965-70	1970-75
(b) Mujeres					
0- 4	-0.132	-1.543	-10.254	-14.204	-3.400
5- 9	-0.103	-1.222	-9.820	-12.530	-7.000
10-14	-0.103	-0.862	-5.682	-10.414	-4.400
15-19	-0.217	-0.177	-4.561	-8.740	-3.500
20-24	-0.310	0.101	-5.138	-6.401	-3.100
25-29	-0.320	-0.662	-9.703	-9.994	-4.300
30-34	-0.301	-0.536	-8.532	-11.769	-5.900
35-39	-0.265	-0.690	-8.827	-10.559	-4.700
40-44	-0.212	-0.654	-7.747	-9.290	-3.700
45-49	-0.178	-0.792	-7.711	-8.411	-2.700
50-54	-0.138	-0.754	-6.823	-7.484	-2.200
55-59	-0.078	-0.722	-5.634	-6.273	-2.200
60-64	-0.074	-0.381	-4.552	-4.552	-1.100
65-69	-0.056	-0.582	-4.403	-5.942	-0.500
70-74	-0.026	-0.408	-3.658	-2.905	-0.300
75-79	-0.016	-0.193	-0.459	-1.239	-0.200
80+	0.0	0.0	-0.100	-0.413	0.0
	-2.529	-10.077	-103.604	-131.120	-49.200

ANEXO II

Cuadro 5 A

CUBA: ESTIMACION DE LA POBLACION POR SEXO Y EDAD, AÑOS 1950-1975

Grupos de edades	A ñ o s					
	1950	1955	1960	1965	1970	1975
A m b o s   s e x o s						
TOTAL	5832.843	6410.602	7027.130	7812.595	8551.356	9311.893
0- 4	768.667	828.382	875.216	1202.348	1182.066	1092.502
5	146.972	153.693	167.064	182.710	254.472	224.691
6	144.168	151.090	164.148	172.637	247.067	228.503
7	141.281	148.873	161.197	165.511	235.953	232.184
8	138.263	146.938	158.251	160.837	222.152	235.295
9	135.134	145.178	155.347	158.122	206.688	237.396
5- 9	705.748	745.772	806.008	839.818	1166.332	1158.071
10	131.968	143.632	152.390	157.387	189.061	239.533
11	128.841	142.336	149.284	158.652	168.776	242.752
12	125.507	140.475	146.735	158.849	154.454	239.183
13	121.883	137.657	145.049	156.455	150.159	225.416
14	118.148	134.206	143.862	152.519	152.351	205.469
10-14	626.347	698.306	737.320	783.863	814.802	1152.353
15	114.477	130.915	142.551	149.531	153.443	186.254
16	110.726	127.727	141.296	146.889	154.964	165.771
17	107.742	124.304	139.431	144.636	155.396	151.387
18	105.930	120.592	136.580	143.006	153.222	147.271
19	104.869	116.765	133.069	141.698	149.472	149.783
15-19	543.744	620.304	692.926	725.760	766.497	800.467
20	103.798	112.964	129.686	140.255	146.632	151.140
21	102.950	109.050	126.379	138.860	144.139	152.923
22	101.615	105.941	122.842	136.719	141.824	153.498
23	99.390	104.071	119.037	133.417	139.830	151.275
24	96.655	102.998	115.134	129.360	137.969	147.349
20-24	504.408	535.024	613.079	678.612	710.393	756.185
25-29	451.627	494.714	525.814	588.526	653.269	697.490
30-34	426.429	441.546	485.295	503.605	560.842	637.584
35-39	404.312	415.524	431.256	460.889	477.922	543.983
40-44	350.928	391.616	403.716	407.993	436.702	462.948
45-49	290.059	336.273	377.176	378.072	383.815	423.114
50-54	208.497	274.844	319.866	350.065	352.936	369.458
55-59	157.996	194.711	257.628	292.440	323.212	335.611
60-64	132.978	144.247	178.726	230.841	266.042	303.276
65-69	103.983	116.573	127.030	151.974	199.242	242.167
70-74	76.481	83.229	94.818	100.381	124.792	171.524
75-79	48.201	52.741	58.879	68.106	73.425	96.045
80+	32.438	36.796	42.378	49.303	59.065	69.119

## Cuadro 6A

CUBA: ESTIMACION DE LA POBLACION POR SEXO Y EDAD, AÑOS 1950-1975

Grupos de edades	Años					
	1950	1955	1960	1965	1970	1975
Hombres						
TOTAL	3038.139	3315.697	3615.242	4008.059	4384.235	4757.187
0-4	391.864	422.948	446.796	614.392	604.734	558.562
5	74.835	78.239	85.234	93.407	130.225	114.772
6	73.431	76.879	83.701	88.153	126.401	116.720
7	71.951	75.731	82.146	84.377	120.665	118.607
8	70.404	74.739	80.591	81.840	113.545	120.204
9	68.801	73.846	79.059	80.301	105.567	121.282
5-9	359.422	379.434	410.731	428.076	596.403	591.584
10	67.184	73.070	77.496	79.758	96.478	122.385
11	65.594	72.428	75.849	80.210	86.027	124.060
12	63.883	71.496	74.521	80.227	78.635	122.202
13	62.000	70.071	73.686	79.094	76.385	115.033
14	60.049	68.317	73.138	77.285	77.469	104.648
10-14	318.710	355.383	374.690	396.573	414.994	588.329
15	58.138	66.650	72.521	75.945	77.990	94.653
16	56.188	65.045	71.936	74.793	78.728	84.006
17	54.656	63.291	71.019	73.791	78.951	76.544
18	53.763	61.343	69.562	73.018	77.903	74.440
19	53.282	59.311	67.743	72.349	76.087	75.799
15-19	276.028	315.640	352.780	369.896	389.659	405.442
20	52.797	57.300	65.997	71.625	74.736	76.560
21	52.429	55.231	64.297	70.927	73.570	77.542
22	51.822	53.610	62.461	69.835	72.464	77.920
23	50.769	52.684	60.461	68.140	71.469	76.879
24	49.461	52.206	58.398	66.050	70.507	74.971
20-24	257.279	271.032	311.614	346.577	362.746	383.872
25-29	232.461	251.804	266.005	299.983	333.795	356.142
30-34	221.246	226.801	246.742	255.544	286.574	326.140
35-39	212.276	215.017	221.155	234.752	243.224	276.861
40-44	190.872	204.841	208.385	209.521	223.016	234.641
45-49	161.771	181.483	196.381	195.623	197.438	215.506
50-54	117.530	151.840	171.362	181.694	182.077	189.502
55-59	87.146	108.412	140.991	155.701	167.241	172.613
60-64	73.051	78.272	98.171	125.340	140.750	155.870
65-69	56.868	62.996	68.018	82.934	108.060	126.884
70-74	41.414	44.671	50.247	53.265	66.773	91.126
75-79	25.259	27.550	30.555	34.662	37.777	50.016
80+	14.942	17.573	20.618	24.124	28.976	34.097

Cuadro 7 A

CUBA: ESTIMACION DE LA POBLACION POR SEXO Y EDAD, AÑOS 1950-1975

Grupos de edades	A ñ o s					
	1950	1955	1960	1965	1970	1975
M u j e r e s						
TOTAL	2794.704	3094.905	3411.888	3804.536	4167.121	4554.706
0- 4	376.803	405.434	428.420	587.956	577.332	533.940
5	72.067	75.454	81.830	89.303	124.247	109.920
6	70.737	74.211	80.446	84.485	120.666	111.784
7	69.331	73.142	79.051	81.134	115.287	113.577
8	67.859	72.199	77.660	78.998	108.607	115.091
9	66.332	71.332	76.288	77.822	101.121	116.115
5- 9	346.326	366.338	395.276	411.741	569.929	566.487
10	64.784	70.562	74.894	77.629	92.583	117.148
11	63.247	69.908	73.435	78.443	82.749	118.692
12	61.624	68.978	72.214	78.623	75.820	116.981
13	59.883	67.586	71.363	77.361	73.773	110.383
14	58.099	65.898	70.724	75.234	74.882	100.820
10-14	307.637	342.923	362.629	387.290	399.808	564.024
15	56.339	64.265	70.030	73.587	75.453	91.601
16	54.538	62.682	69.360	72.096	76.237	81.765
17	53.006	61.013	68.412	70.844	76.445	74.843
18	52.167	59.249	67.018	69.988	75.319	72.831
19	51.587	57.455	65.326	69.349	73.384	73.984
15-19	267.716	304.664	340.146	355.864	376.838	395.025
20	51.001	55.664	63.689	68.630	71.896	74.580
21	50.520	53.820	62.082	67.934	70.569	75.382
22	49.792	52.330	60.382	66.884	69.360	75.577
23	48.621	51.387	58.576	65.277	68.361	74.396
24	47.194	50.791	56.735	63.310	67.463	72.378
20-24	247.129	263.993	301.465	332.035	347.648	372.313
25-29	219.166	242.909	259.809	288.542	319.475	341.349
30-34	205.183	214.745	238.552	248.061	274.269	311.444
35-39	192.036	200.507	219.101	226.138	234.698	267.122
40-44	160.056	186.775	195.331	198.472	213.686	228.306
45-49	128.288	154.790	180.795	183.049	186.377	207.608
50-54	90.967	123.004	148.574	168.371	170.859	179.955
55-59	70.850	86.300	116.636	136.739	155.971	162.999
60-64	59.927	65.974	80.555	105.500	125.292	147.406
65-69	47.115	53.577	59.011	69.040	91.183	115.278
70-74	35.067	38.558	44.571	47.115	58.019	80.398
75-79	22.942	25.191	28.324	33.444	35.648	46.029
80+	17.496	19.223	21.761	25.179	30.090	35.022



Cuadro 8A

CUBA: RELACIONES DE MASCULINIDAD DE LA POBLACION ESTIMADA POR  
GRUPOS DE EDADES, AÑOS 1950-1975

Grupos de edades	A ñ o s					
	1950	1955	1960	1965	1970	1975
TOTAL	108.79	107.20	106.02	105.40	105.25	104.48
0- 4	104.00	104.32	104.29	104.50	104.75	104.61
5- 9	103.78	103.57	103.91	103.97	104.65	104.43
10-14	103.60	103.63	103.33	102.40	103.80	104.31
15-19	103.10	103.60	103.71	103.94	103.40	102.64
20-24	104.11	102.67	103.37	104.38	104.34	103.10
25-29	106.07	103.66	102.38	103.97	104.48	104.33
30-34	107.83	105.61	103.43	103.02	104.49	104.72
35-39	111.07	107.24	105.26	103.81	103.63	103.65
40-44	120.02	110.20	106.68	105.57	104.37	102.77
45-49	126.10	118.00	109.15	106.54	105.93	103.80
50-54	129.20	123.44	116.14	108.46	106.57	105.31
55-59	123.00	125.62	120.88	114.63	107.78	105.90
60-64	121.90	118.64	121.87	118.81	113.11	106.30
65-69	120.70	117.58	115.26	120.13	118.51	110.83
70-74	118.10	115.85	112.73	113.05	115.09	113.34
75-79	110.10	109.36	107.87	103.64	105.97	108.66
80+	85.40	91.41	94.75	95.81	96.30	97.36

Cuadro 9 A

CUBA: DISTRIBUCION PORCENTUAL DE LA POBLACION ESTIMADA. TOTAL POR GRUPOS DE EDADES, AÑOS 1950-1975

Grupos de edades	A ñ o s					
	1950	1955	1960	1965	1970	1975
TOTAL	100.00	100.00	100.00	100.00	100.00	100.00
0- 4	13.17	12.92	12.45	15.39	13.82	11.73
5- 9	12.09	11.63	11.47	10.75	13.64	12.43
10-14	10.73	10.89	10.49	10.03	9.53	12.37
15-19	9.32	9.67	9.86	9.29	8.96	8.59
20-24	8.64	8.34	8.72	8.68	8.31	8.12
25-29	7.74	7.71	7.48	7.53	7.64	7.49
30-34	7.31	6.89	6.90	6.44	6.56	6.85
35-39	6.95	6.48	6.14	5.90	5.59	5.84
40-44	6.04	6.12	5.74	5.22	5.11	4.97
45-49	4.97	5.26	5.38	4.84	4.49	4.54
50-54	3.57	4.29	4.57	4.49	4.13	3.97
55-59	2.71	3.04	3.67	3.76	3.79	3.60
60-64	2.28	2.25	2.54	2.95	3.12	3.27
65-69	1.78	1.82	1.81	1.94	2.33	2.61
70-74	1.31	1.30	1.35	1.28	1.46	1.84
75-79	0.83	0.82	0.84	0.87	0.86	1.03
80+	0.56	0.57	0.60	0.63	0.69	0.74

## Cuadro 10 A

CUBA: DISTRIBUCION PORCENTUAL DE LA POBLACION ESTIMADA MASCULINA  
POR GRUPOS DE EDADES. AÑOS 1950-1975

Grupos de edades	A ñ o s					
	1950	1955	1960	1965	1970	1975
TOTAL	100.00	100.00	100.00	100.00	100.00	100.00
0- 4	12.89	12.75	12.35	15.32	13.79	11.74
5- 9	11.82	11.44	11.35	10.68	13.60	12.43
10-14	10.48	10.71	10.36	9.89	9.46	12.36
15-19	9.08	9.51	9.75	9.22	8.88	8.52
20-24	8.46	8.17	8.61	8.64	8.27	8.07
25-29	7.65	7.59	7.35	7.48	7.61	7.48
30-34	7.28	6.84	6.82	6.37	6.53	6.85
35-39	7.02	6.48	6.11	5.85	5.55	5.82
40-44	6.32	6.20	5.76	5.22	5.08	4.93
45-49	5.32	5.51	5.46	4.86	4.50	4.53
50-54	3.87	4.58	4.77	4.55	4.15	3.98
55-59	2.87	3.27	3.90	3.91	3.83	3.63
60-64	2.40	2.36	2.71	3.13	3.23	3.29
65-69	1.87	1.90	1.88	2.07	2.46	2.68
70-74	1.36	1.35	1.39	1.33	1.52	1.91
75-79	0.83	0.83	0.84	0.86	0.86	1.05
80+	0.49	0.53	0.57	0.60	0.66	0.72

Cuadro 11A

CUBA: DISTRIBUCION PORCENTUAL DE LA POBLACION ESTIMADA FEMENINA  
POR GRUPOS DE EDADES. AÑOS 1950-1975

Grupos de edades	A ñ o s					
	1950	1955	1960	1965	1970	1975
TOTAL	100.00	100.00	100.00	100.00	100.00	100.00
0- 4	13.48	13.10	12.56	15.45	13.85	11.72
5- 9	12.39	11.84	11.59	10.82	13.68	12.44
10-14	11.01	11.08	10.63	10.18	9.59	12.38
15-19	9.58	9.84	9.97	9.35	9.54	8.67
20-24	8.84	8.53	8.84	8.73	8.34	8.17
25-29	7.84	7.85	7.61	7.58	7.67	7.49
30-34	7.34	6.94	6.99	6.52	6.58	6.84
35-39	6.87	6.48	6.16	5.94	5.63	5.86
40-44	5.73	6.03	5.73	5.22	5.13	5.01
45-49	4.59	5.00	5.30	4.81	4.47	4.56
50-54	3.25	3.97	4.35	4.43	4.10	3.95
55-59	2.54	2.79	3.42	3.59	3.74	3.58
60-64	2.14	2.13	2.36	2.77	3.01	3.24
65-69	1.69	1.73	1.73	1.81	2.19	2.53
70-74	1.25	1.25	1.31	1.24	1.39	1.77
75-79	0.82	0.81	0.83	0.88	0.86	1.01
80+	0.63	0.62	0.64	0.66	0.72	0.77

Cuadro 12 A

ALGUNOS INDICADORES DEMOGRAFICOS DERIVADOS DE LAS ESTIMACIONES DE POBLACION. AÑOS 1950-1975

Período	Tasas brutas anuales (por mil habitantes)			Nacimien- tos	Muertes
	Crecimiento natural	Nata- lidad	Morta- lidad		
1950-1955	19,02	29,99	10,97	918 200	335 770
1955-1960	18,90	28,46	9,56	956 228	321 154
1960-1965	26,52	35,23	8,71	1 307 448	323 149
1965-1970	24,03	31,23	7,21	1 278 020	294 854
1970-1975	19,42	25,63	6,21	1 144 768	277 276

Cuadro 13 A

ALGUNOS INDICADORES DEMOGRAFICOS DERIVADOS DE LAS ESTIMACIONES DE POBLACION. AÑOS 1950-1975

Período	Tasa bruta de repro- ducción	Tasa neta de repro- ducción	Tasa global de fecundi- dad	Tasa general de fecundidad (por mil mu- jeres)	Esperanza de vida al na- cer de ambos sexos
1950-1955	1,930	1,617	3965,5	122,9	58,80
1955-1960	1,820	1,579	3749,0	116,1	61,80
1960-1965	2,270	2,030	4661,5	147,0	65,11
1965-1970	2,050	1,887	4206,5	135,1	68,51
1970-1975	1,680	1,588	3459,0	112,3	70,94

Cuadro 14 A

ALGUNOS INDICADORES DEMOGRAFICOS DERIVADOS DE LAS ESTIMACIONES  
DE POBLACION. AÑOS 1950-1975

Año	Población			Relación de de- penden- cia (por mil)	Relación niños/ mujeres (por mu- jer)	Edad media (en años)
	Total	15-64 años	Mujeres 15-49 años			
1950	5 832 843	3 470 978	1 427 322	680,0	0,541	22,71
1955	6 410 602	3 848 830	1 566 224	665,2	0,548	22,93
1960	7 027 130	4 285 182	1 724 141	639,4	0,507	23,29
1965	7 812 595	4 616 802	1 830 605	691,9	0,656	22,62
1970	8 551 356	4 931 632	1 951 150	733,7	0,605	22,44
1975	9 311 893	5 329 238	2 121 471	747,1	0,515	23,00

Cuadro 15 A

CUBA: POBLACION TOTAL ESTIMADA POR AÑOS SIMPLES. AÑOS 1950-1975

Año	Población total	Año	Población total
1950	5 832 843	1963	7 474 284
1951	5 952 215	1964	7 623 084
1952	6 064 509	1965	7 812 595
1953	6 178 307	1966	7 958 598
1954	6 293 618	1967	8 102 260
1955	6 410 602	1968	8 197 742
1956	6 528 815	1969	8 342 351
1957	6 648 687	1970	8 551 356
1958	6 774 465	1971	8 698 832
1959	6 906 397	1972	8 848 082
1960	7 027 130	1973	8 998 707
1961	7 172 273	1974	9 151 281
1962	7 323 942	1975	9 311 893

## BIBLIOGRAFIA

- Bourgeois-Pichat, J. y Taleb, S.A., Tasas de crecimiento nula para los países en vfa de desarrollo en el año 2000 sueño o realidad? CELADE, Serie DS, No. 2, San José, Costa Rica, 1973.
- Catasús Cervera, S. y colaboradores, La inmigración a Cuba entre 1900-1950, CEDEM, Economía, Serie I, No.6, La Habana, Cuba, 1975.
- Catasús Cervera, S. y colaboradores, Evolución estimada de la fecundidad en Cuba 1900-1950, CEDEM, Serie I, No.5, La Habana, Cuba, 1975.
- Centro Latinoamericano de Demografía, Proyección de la población de Cuba por sexo y grupos quinquenales de edad, 1950-2000, inédito.
- Centro de Estudios Demográficos, La población de Cuba, Editorial Ciencias Sociales, La Habana, Cuba, 1976.
- Comisión Económica para la América Latina, División de Asuntos Sociales, Proyección de la población urbana y rural de Cuba, inédito.
- Farnós Morejón, A., Cuba: Tablas de mortalidad estimadas por sexo, período 1955-1970, CEDEM, Economía, Serie I, No.8, La Habana, Cuba, 1976.
- González, F. y Debasa, J., Cuba: Evaluación y ajuste del censo de 1953 y las estadísticas de nacimientos y defunciones entre 1943 y 1958. Tabla de mortalidad por sexo, 1952-1954, CELADE, Serie C, No.124, Santiago, Chile, 1970.
- Kamps E. Jorge E., La declaración de la edad en los censos de población de la América Latina, CELADE, Serie C, No. 1004, San José, Costa Rica, agosto, 1976.
- Macció, G., La mortalidad en la República de Cuba 1943-53 y 1961-63, . CELADE, Serie C, No. 192, Santiago, Chile, 1965.
- Mezquita, R., Cuba: Estimación de la mortalidad por sexo. Tabla de vida para los períodos 1919-1931 y 1931-1943, CELADE, Serie C, No. 121, Santiago, Chile, 1970.
- Naciones Unidas, Departamento de Asuntos Económicos y Sociales, Manual II Métodos para evaluar la calidad de los datos básicos destinados a los cálculos de la población, ST/SOA/Serie A/23, Nueva York, 1955.
- Naciones Unidas, Departamento de Asuntos Económicos y Sociales, Boletín de población de las Naciones Unidas No.7, 1963, ST/SOA/Serie N/7, Nueva York, 1965.



Partido Comunista de Cuba, Primer Congreso del Partido Comunista de Cuba, Informe Central, Departamento de Orientación Revolucionaria del Comité Central del Partido Comunista de Cuba, La Habana, Cuba, 1975.

República de Costa Rica, CELADE-Dirección General de Estadística y Censos, Costa Rica: Evaluación del censo de 1973 y proyecciones de población por sexo y grupos de edades, Años 1950 al 2000, San José, Costa Rica, 1976.

República de Cuba, Junta Central de Planificación, Dirección Central de Estadística, Resumen de Estadísticas de población No.4, La Habana, Cuba, 1970.

República de Cuba, Junta Central de Planificación, Dirección Central de Estadística, Estimaciones sobre la población cubana, Publicación No.2, Cálculo de los nacimientos e interpolación de la población total, por provincias en el período 1953-1970, La Habana, Cuba, 1974.

República de Cuba, Junta Central de Planificación, Dirección Central de Estadística, Anuario Estadístico de Cuba, 1973, La Habana, Cuba, 1975.

República de Cuba, Junta Central de Planificación, Censo de población y viviendas 1970, Editorial Orbe, La Habana, Cuba, 1975.

República de Cuba, Tribunal Superior Electoral, Oficina Nacional de los Censos Demográficos y Electoral, Censos de población, vivienda y Electoral, enero 28 de 1953. Informe General, P. Fernández y Cía. S en C, La Habana, Cuba, 1955.

Velázquez, E. y Toirac, L., Cuba: Tablas de mortalidad estimadas por sexo, para los años calendario terminados en cero y cinco durante el período 1900-1950, CEDEM, Economía, Serie I, No.3, La Habana, Cuba, 1975.

\*  
\* \*